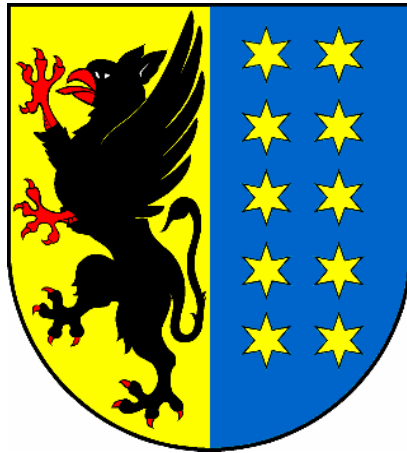


Załącznik Nr 1
do Uchwały Nr
Rady Powiatu Bytowskiego
z dnia 29.12. 2007 r.



**POWIATOWY PROGRAM DZIAŁAŃ NA
RZECZ OSÓB NIEPEŁNOSPRAWNYCH
W POWIECIE BYTOWSKIM
W LATACH 2007- 2013**

BYTÓW 2007

**POWIATOWY PROGRAM DZIAŁAŃ NA RZECZ OSÓB
NIEPEŁNOSPRAWNYCH NA LATA 2007 - 2013 ZOSTAŁ
OPRACOWANY PRZEZ POWIATOWE CENTRUM POMOCY RODZINIE
W BYTOWIE**

Program przygotowali:

Katarzyna Wirkus

Mirostław Deregowski

SPIIS TREŚCI

- 1. Wstęp**
- 2. Wprowadzenie i definicje.**
- 3. Uzasadnienie programu.**
- 4. Wstępna diagnoza problemów osób niepełnosprawnych w powiecie bytowskim**
 - 4.1. Stan, płeć, miejsce zamieszkania osób niepełnosprawnych,**
 - 4.2. Niepełnosprawność i orzecznictwo**
 - 4.3. Edukacja osób niepełnosprawnych ,**
 - 4.4. Rehabilitacja społeczna i zawodowa oraz pomoc społeczna,**
 - 4.5. Zatrudnienie osób niepełnosprawnych,**
 - 4.6. Ocena problemów i potrzeb osób niepełnosprawnych.**
- 5. Powiatowy Program Działań na Rzecz Osób Niepełnosprawnych w Powiecie Bytowskim na lata 2007 - 2013.**

Cele strategiczne:

 - 5.1. Kompleksowa diagnoza warunków życia, problemów i potrzeb osób niepełnosprawnych w powiecie bytowskim.**
 - 5.2. Poprawa warunków i jakości życia oraz zapewnienie pełnego udziału osób niepełnosprawnych w życiu społecznym.**
 - 5.3. Zwiększenie aktywności zawodowej osób niepełnosprawnych.**
 - 5.4. Wsparcie osób niepełnosprawnych i ich rodzin, zapewnienie bezpieczeństwa i ochrony praw osób niepełnosprawnych.**
 - 5.5. Zintegrowanie działań samorządów i organizacji pozarządowych na rzecz osób niepełnosprawnych.**
- 6. Postanowienia końcowe.**

Podstawa prawna opracowania:

art. 35a, ust. 1 ustawy z dnia 27 sierpnia 1997 roku o rehabilitacji zawodowej i społecznej oraz zatrudnieniu osób niepełnosprawnych (Dz. U. Nr 123, poz. 776 z późniejszymi zmianami)

Obszary programu:

- rehabilitacja zawodowa i zatrudnienie osób niepełnosprawnych,
- rehabilitacja społeczna osób niepełnosprawnych,
- przestrzeganie praw osób niepełnosprawnych

Adresaci programu:

osoby niepełnosprawne i ich rodziny z terenu powiatu bytowskiego

Koordynator programu:

Powiatowe Centrum Pomocy rodzinie w Bytowie

Partnerzy:

- Powiatowa Społeczna Rada ds. Osób Niepełnosprawnych w Bytowie,
- Państwowy Fundusz Rehabilitacji Osób niepełnosprawnych,
- Powiatowy Urząd Pracy w Bytowie,
- Urząd Marszałkowski Województwa Pomorskiego w Gdańsku,
- Organizacje pozarządowe działające na terenie powiatu bytowskiego,
- Miasto i gmina Bytów,
- Gmina Borzytuchom,
- Gmina Czarna Dąbrówka,
- Gmina Kołczygłowy,
- Miasto i gmina Miastko,

- Gmina Lipnica,
- Gmina Parchowo,
- Gmina Studzienice,
- Gmina Trzebielino,
- Gmina Tuchomie
- Gminne Ośrodki Pomocy Społecznej z terenu powiatu bytowskiego

1. WSTĘP

Konstytucja Rzeczypospolitej Polskiej z dnia 2 kwietnia 1997 stoi na straży praw i wolności obywateli naszego kraju. To podstawowy akt prawny regulujący między innymi prawa osób niepełnosprawnych. Osoby niepełnosprawne zgodnie z art. 32 Konstytucji, jak wszyscy obywatele, mają fundamentalne prawo do równego traktowania.

Konstytucja zakazuje dyskryminacji obywateli w życiu politycznym, społecznym i gospodarczym z jakiegokolwiek przyczyny. Nakłada też na władze publiczne, zgodnie z art. 68, obowiązek zapewnienia szczególnej opieki zdrowotnej, a art. 69 Konstytucji RP udzielania osobom niepełnosprawnym pomocy w zabezpieczeniu ich egzystencji, przysposobieniu do pracy w drodze przeszkolenia zawodowego, pomoc w zakresie komunikacji społecznej pozwalającej im żyć w społeczeństwie. Ponadto Konstytucja określa zasady jakimi powinna kierować się władza ustawodawcza, samorządy terytorialne działające na rzecz osób niepełnosprawnych.

Sejm Rzeczypospolitej Polskiej w dniu 1 sierpnia 1997 r. podjął uchwałę „Karta Prawa Osób Niepełnosprawnych” regulującą prawa osób niepełnosprawnych.

Powiatowy Program Działań na Rzecz Osób Niepełnosprawnych w Powiecie bytowskim na Lata 2008 - 2013 jest dokumentem służącym realizacji polityki socjalnej i społecznej kierowanej do osób niepełnosprawnych powiatu bytowskiego.

Program będzie realizował cele szczegółowe określone w Strategii Rozwiązywania Problemów Społecznych w Powiecie Bytowskim na Lata 2007 - 2013.

Jednocześnie opracowanie Powiatowego Programu Działań na Rzecz Osób Niepełnosprawnych jest wykonaniem delegacji zawartej w art. 35a ust.1 ustawy o rehabilitacji zawodowej i społecznej oraz zatrudnianiu osób niepełnosprawnych.

Ustawa z dnia 27 sierpnia 1997 roku o rehabilitacji zawodowej i społecznej oraz zatrudnianiu osób niepełnosprawnych nakłada na powiat zadanie opracowania i realizację zgodnego z Powiatową Strategią Rozwiązywania Problemów Społecznych, Powiatowego Programu Działań na Rzecz Osób Niepełnosprawnych w zakresie rehabilitacji społecznej, zawodowej i zatrudnienia oraz przestrzegania praw osób niepełnosprawnych.

2. WPROWADZENIE I DEFINICJE

Program skierowany jest do niepełnosprawnych mieszkańców Powiatu Bytowskiego. Szacuje się, że problem ten dotyczy bezpośrednio ponad 9 tysięcy mieszkańców naszego regionu, a pośrednio, dodatkowo kilkanaście tysięcy członków ich rodzin.

Definicja zawarta w Karcie Praw Osób Niepełnosprawnych mówi:

"Niepełnosprawnymi są osoby, których sprawność fizyczna, psychiczna lub umysłowa trwale lub okresowo utrudnia, ogranicza lub uniemożliwia życie codzienne, naukę, pracę, oraz pełnienie ról społecznych, zgodnie z normami prawnymi i zwyczajowymi".

Natomiast ustawa z dnia 27 sierpnia 1997 r. o rehabilitacji zawodowej i społecznej oraz zatrudnianiu osób niepełnosprawnych zawęża powyższą definicję określając:

"Niepełnosprawnymi są osoby, których stan fizyczny, psychiczny lub umysłowy trwale lub okresowo utrudnia ogranicza bądź uniemożliwia wypełnianie ról społecznych, a w szczególności ogranicza zdolności do wykonywania pracy zawodowej, jeśli uzyskały orzeczenie."

Dla potrzeb Powiatowego Programu przyjmujemy obie podane definicje, stosując określenie z ustawy do realizacji zadań z niej wynikających.

Biorąc pod uwagę powyżej przytoczone definicje niepełnosprawność przedstawia się jako zjawisko niejednorodne, które obejmuje wiele ograniczeń funkcjonalnych, może być fizyczna, intelektualna lub polegać na dysfunkcji zmysłów; może wynikać z choroby somatycznej lub choroby umysłowej. Wymienione zaburzenia, sytuacje mogą mieć charakter stały lub przejściowy.

Niepełnosprawność dotyczy osób w każdym wieku. Dla lepszego określenia potrzeb osób niepełnosprawnych przyjmujemy podział na siedem głównych grup:

- osoby niewidome i słabo widzące,
- osoby głuche i niedosłyszące,
- osoby niepełnosprawne intelektualnie,
- osoby chore psychicznie,
- osoby niepełnosprawne ruchowo,
- osoby starsze, niepełnosprawne z ogólnego stanu zdrowia,
- ze względu na poszczególne rodzaje schorzeń (np. układu krążenia, cukrzyca, hemofilia, choroby nowotworowe).

Program obejmuje lata 2007 - 2013 i jest uporządkowanym zbiorem celów tworzących system pomocy osobom niepełnosprawnym i ich rodzinom z terenu powiatu bytowskiego.

Program ten jest również, wyznacznikiem kierunków działań wszystkich instytucji biorących udział w jego realizacji i będzie stanowił podstawę do sporządzenia przez poszczególne podmioty szczegółowych programów.

Zawarte w programie cele będą realizowane w różnym czasie. Aby możliwie najlepiej wykorzystać potencjał partnerów w realizacji programu, zaproszono ich do współpracy.

Pierwsze spotkanie w tej sprawie odbyło się 15.10.2007 r. Wśród obecnych byli przedstawiciele gmin, ośrodków pomocy społecznej, organizacji pozarządowych, Powiatowej Społecznej Rady na Rzecz Osób Niepełnosprawnych, Starostwa Powiatowego w Bytowie i Powiatowego Centrum Pomocy Rodzinie w Bytowie. Po przedstawieniu założeń niniejszego programu oraz uzgodnieniu celu podjęcia współpracy, wyłonił się zespół roboczy do spraw realizacji działań na rzecz osób niepełnosprawnych w powiecie bytowskim. W skład zespołu wchodzi:

- Irena Kozłowska - Stowarzyszenie „Jesteśmy”
- Barbara Chmielecka - Fundacja „Sprawni Inaczej”
- Katarzyna Neumiller - gmina Parchowo
- Ewa Dulewicz - gmina Czarna Dąbrówka

- Małgorzata Nowotnik - Fundacja „De Ignis”
- Katarzyna Wirkus - Powiatowe Centrum Pomocy Rodzinie w Bytowie
- Czesław Żurawicki - Wydział Zdrowia i Spraw Społecznych Starostwa Powiatowego w Bytowie

Podmioty działające na rzecz osób niepełnosprawnych w naszym powiecie podpiszą do końca 2007 r. porozumienie o współpracy, nakreślające płaszczyzny działania, zadania, partnerów i ich sposób zaangażowania w realizację programu. Dokument można będzie aneksować w zależności od potrzeb włączenia kolejnych partnerów bądź wyznaczenia nowych zadań do realizacji.

3. UZASADNIENIE PROGRAMU

W przeszłości polityka wobec osób niepełnosprawnych w dużej mierze polegała na społecznej kompensacji poprzez działania charytatywne, oddzielne świadczenia na marginesie społeczeństwa oraz rozwój usług opiekuńczych. Pomimo, że była ona potrzebna i oparta na dobrych intencjach, wpłynęła na marginalizację i zbyt niskie uczestnictwo tej grupy osób w życiu społecznym.

Do powstania stereotypów przyczyniał się sam brak obecności lub praktyczna niewidoczność osób z niepełnosprawnością w głównych dziedzinach życia. Prowadziło to z kolei do samonapędzającego się procesu marginalizacji. Właśnie w ten sposób wzmacniały się wzajemne uprzedzenia, brak równych szans i dyskryminacja.

Marginalizacja i dyskryminacja ze względu na niepełnosprawność obciążają również ogromnymi kosztami państwo opiekuńcze. Uznano, że tę sytuację należy zmienić.

Nowe podejście zostało sformułowane w **"Standardowych Zasadach Wyrównywania Szans Osób Niepełnosprawnych"** - Uchwale z 3 grudnia 1993 roku Zgromadzenia Ogólnego ONZ.

Również Wspólnota Europejska na różnych swoich szczeblach wydawała Komunikaty i Uchwały zgodne ze Standardowymi Zasadami, w tym

- Raport pt. "Niewidzialni Obywatele" w grudniu 1995 roku,
- Uchwałę Rady i Przedstawicieli Rządów Państw Członkowskich z dnia 20 grudnia 1996 roku nt. "Równych szans dla osób niepełnosprawnych"
- Komunikat Komisji z dnia 20 maja 2000 roku nt. "W kierunku Europy bez Barier dla Osób Niepełnosprawnych".

Natomiast działania rządu i ustawodawstwa polskiego zgodne z wytycznymi zawartymi w Standardowych Zasadach to:

- Rządowy Program Działań na Rzecz Osób Niepełnosprawnych i Ich Integracji ze Społeczeństwem z 5 października 1993 roku,

- Karta Praw Osób Niepełnosprawnych - Uchwała Sejmu RP z dnia 1 sierpnia 1997 roku,
- Ustawa o rehabilitacji zawodowej i społecznej oraz zatrudnianiu osób niepełnosprawnych z dnia 27 sierpnia 1997 z późniejszymi zmianami,
- Konstytucja RP zawiera odpowiednie zapisy mające zapobiec praktykom dyskryminacyjnym wobec osób niepełnosprawnych,
- w Kodeksie Pracy wprowadzono zapis zabraniający dyskryminacji osób niepełnosprawnych w stosunku pracy.

Karta Praw Osób Niepełnosprawnych potwierdziła fundamentalne prawa osób niepełnosprawnych do niezależnego, samodzielnego i aktywnego życia. Zakazuje również dyskryminacji tych osób. Jednocześnie Sejm RP wezwał Rząd RP i władze samorządowe do podjęcia działań ukierunkowanych na urzeczywistnienie tych praw. Karta powinna, zatem stanowić wytyczne dla polityki władz rządowych i samorządowych w dziedzinie rozwiązań dotyczących osób niepełnosprawnych.

Nadrzędnym celem tego programu jest stworzenie warunków osobom niepełnosprawnym, umożliwiających maksymalne wykorzystanie ich potencjalnych zdolności i możliwości dla osiągnięcia jak największej życiowej samodzielności i aktywności oraz poprawy warunków życia.

Celem Powiatowego Programu Działań na Rzecz Osób Niepełnosprawnych jest również podniesienie świadomości społecznej o problemach osób niepełnosprawnych, mieszkańców powiatu bytowskiego oraz zapewnienia im godnego, możliwie pełnego i równoprawnego uczestnictwa w życiu społecznym.

W programie starano się zdiagnozować możliwie wszystkie aspekty życia osób niepełnosprawnych.

Program określa kierunki działań zmierzających do zapewnienia osobom niepełnosprawnym warunków do godnego i aktywnego życia oraz pomoc dostosowana do rzeczywistych potrzeb wynikających z niepełnosprawności.

Misją tego programu jest dążenie aby każda osoba niepełnosprawna mieszkająca na terenie powiatu bytowskiego miała poczucie, że jest pełnoprawnym członkiem naszej lokalnej społeczności

4. WSTĘPNA DIAGNOZA PROBLEMÓW OSÓB NIEPEŁNOSPRAWNYCH W POWIECIE BYTOWSKIM

4.1. Stan, płeć, miejsce zamieszkania osób niepełnosprawnych

Ocenia się, że ponad 14 % ludności w naszym kraju to osoby niepełnosprawne.

W Polsce wg danych Narodowego Spisu Powszechnego w 2002 roku było 5.567.711 osób niepełnosprawnych.

Według prognoz GUS liczba ta ma osiągnąć w 2010 roku wielkość ponad 6 milionów.

W województwie pomorskim liczba osób niepełnosprawnych wg Narodowego spisu Powszechnego osiągnęła wielkość 301.625 (w tym 12.972 dzieci niepełnosprawnych w wieku od 0 do 15 lat) co stanowi 13,8 % ogółu ludności województwa pomorskiego.

Na terenie powiatu bytowskiego, jak wynika z danych Narodowego Spisu Powszechnego, liczba osób niepełnosprawnych wynosiła 9.282 osoby (w tym 505 to dzieci i młodzież do 16 lat) co stanowi ponad 14 % populacji.

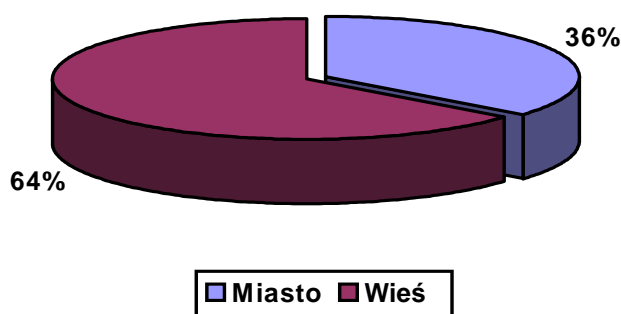
W rozbiciu na płeć i miejsce zamieszkania osób niepełnosprawnych wielkości te w powiecie przedstawiały się następująco:

Tabela nr 1

Lp	Ogółem	Mężczyźni	Kobiety	Miasto			Wieś		
				Ogółem	Mężczyźni	Kobiety	Ogółem	Mężczyźni	Kobiety
1.	9.282	4.606	4.676	3.316	1.623	1.693	5.966	2.993	2.983

Z przedstawionych danych wynika że większość osób niepełnosprawnych z powiatu bytowskiego zamieszkuje tereny wiejskie, a ilość kobiet i mężczyzn jest prawie równa.

Wykres nr 1. Osoby niepełnosprawne wg miejsca zamieszkania



Te dane dostarczają ważne informacje dla samorządów, pozwalające im ukierunkować swoje działania na rozwiązywanie problemów osób niepełnosprawnych, zwiększając ich intensywność i zakres dla mieszkańców terenów wiejskich.

Istniejące bariery architektoniczne utrudniają lub uniemożliwiają dostęp osób niepełnosprawnych do urzędów i obiektów użyteczności publicznej. Urzędy samorządowe na terenie powiatu są praktycznie niedostępne dla osób niepełnosprawnych.

Powiatowe Centrum pomocy Rodzinie realizujące zadania powiatu w zakresie rehabilitacji społecznej osób niepełnosprawnych mieści się w obiekcie, który nie spełnia warunków dostępności dla osób niepełnosprawnych. Ponadto zbyt mała powierzchnia, która jest przeznaczona na prowadzenie działalności PCPR utrudnia pracę i kontakty pracowników placówki z osobami niepełnosprawnymi, którym po pokonaniu toru przeszkód udaje się dotrzeć do Centrum.

Ta sytuacja dotyczy prawie wszystkich urzędów, placówek służby zdrowia, przedszkoli i szkół, obiektów kulturalnych i sportowych, handlowych i usługowych.

Nawet w obiektach nowo otwieranych(prokuratura, sklepy Lidl i Netto) dozór budowlany dopuszcza do użytkowania obiekty niedostępne dla osób niepełnosprawnych.

4.2. Niepełnosprawność i orzecznictwo

Ustawa o rehabilitacji zawodowej i społecznej oraz zatrudnianiu osób niepełnosprawnych wprowadziła trzy stopnie niepełnosprawności:

- znaczny,
- umiarkowany
- lekki.

Do znacznego stopnia niepełnosprawności zalicza się osobę mającą naruszoną sprawność organizmu niezdolną do podjęcia zatrudnienia lub zdolną do wykonywania zatrudnienia w zakładzie pracy chronionej, albo w zakładzie aktywizacji zawodowej, wymagającą niezbędnej, w celu pełnienia ról społecznych, stałej lub długotrwałej opieki lub pomocy innej osoby w związku ze znacznie ograniczoną możliwością samodzielnej egzystencji.

Ustawa definiuje niezdolność do samodzielnej egzystencji jako naruszenie sprawności organizmu w stopniu uniemożliwiającym zaspokajanie bez pomocy innych osób, podstawowych potrzeb życiowych, za które uważa się przede wszystkim samoobsługę, poruszanie się, komunikację i komunikowanie się.

Do umiarkowanego stopnia niepełnosprawności zalicza się osobę o naruszonej sprawności organizmu, zdolną do wykonywania zatrudnienia na stanowisku pracy przystosowanym odpowiednio do potrzeb i możliwości wynikających z niepełnosprawności, wymagającą w celu pełnienia ról społecznych częściowej lub okresowej pomocy innej osoby w związku z ograniczoną możliwością samodzielnej egzystencji.

Do lekkiego stopnia niepełnosprawności zalicza się osobę o naruszonej sprawności organizmu zdolną do wykonywania zatrudnienia, niewymagającą pomocy innej osoby w celu pełnienia ról społecznych.

Dla mieszkańców powiatu bytowskiego na zlecenie starosty Powiatowy Zespół do Spraw Orzekania o Niepełnosprawności w Słupsku na podstawie ustawy o rehabilitacji zawodowej i społecznej oraz zatrudnianiu osób niepełnosprawnych (Dz. U. Nr 123, poz.

776 ze zm.) oraz w oparciu o rozporządzenie MGiPS z dnia 15.07.2003r. w sprawie orzekania o niepełnosprawności i stopniu niepełnosprawności wydaje odpowiednio orzeczenia o

- niepełnosprawności osób, które nie ukończyły 16 roku życia,
- stopniu niepełnosprawności osób, które ukończyły 16 roku życia,
- wskazania do ulg i uprawnień osób posiadających orzeczenia o inwalidztwie lub niezdolności do pracy, o których mowa w art. 5 i 62 ustawy, zwane dalej „orzeczeniami o wskazaniach do ulg i uprawnień”.

Liczbę wydanych w 2006 r. orzeczeń dla osób poniżej 16 roku życia zamieszkałych na terenie powiatu bytowskiego prezentuje tabela nr 2

Tabela nr 2

Liczba wydanych orzeczeń wg. przyczyn niepełnosprawności, wieku i płci

Symbol niepełnosprawności	Razem	Wiek			Płeć	
		0-3	4-7	8-16	K	M
01-U	41	0	9	32	19	22
02-P	14	2	2	10	6	8
03-L	22	3	6	13	8	14
04-O	13	2	1	10	7	6
05-R	45	6	6	33	24	21
06-E	23	5	2	16	11	12
07-S	50	7	8	35	16	34
08-T	11	6	1	4	6	5
09-M	16	2	6	8	8	8
10-N	35	23	6	6	20	15
11-I	37	7	4	26	17	20
RAZEM	307	63	51	193	142	165

Źródło: Powiatowy Zespół do Spraw Orzekania o Niepełnosprawności w Słupsku

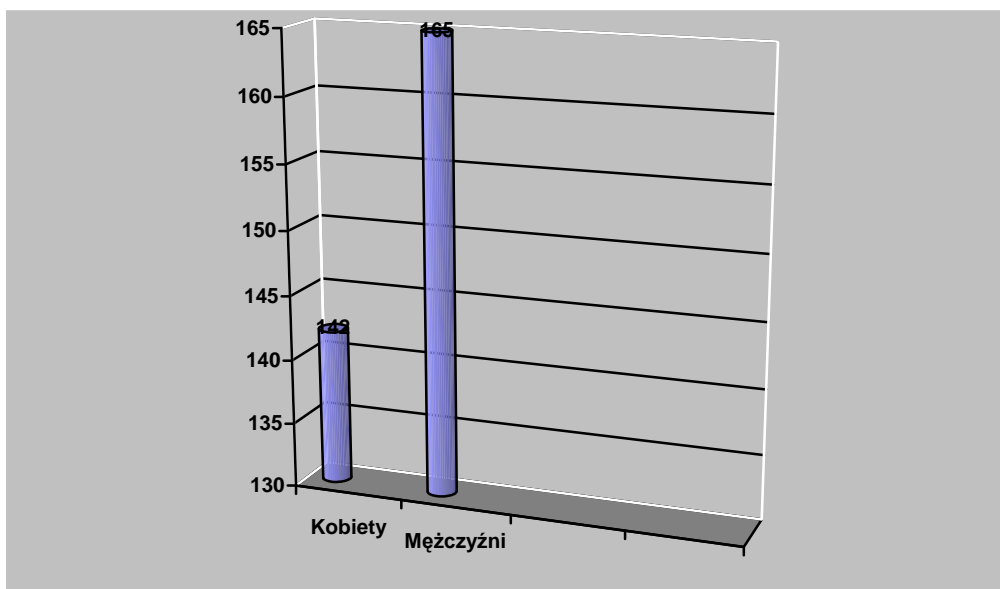
Tabela nr 2 pokazuje że wśród wydanych orzeczeń o niepełnosprawności przez Powiatowy Zespół ds. Orzekania o Niepełnosprawności w Słupsku dla mieszkańców powiatu bytowskiego najwięcej osób niepełnosprawnych w wieku do 16 lat życia to mężczyźni oraz osoby w wieku 8 - 16 lat.

Główną przyczyną największej ilości wydanych orzeczeń o niepełnosprawności wśród dzieci i młodzieży w 2006 roku były schorzenia układu oddechowego i układu krążenia, schorzenia narządu ruchu i następnie upośledzenia umysłowe.

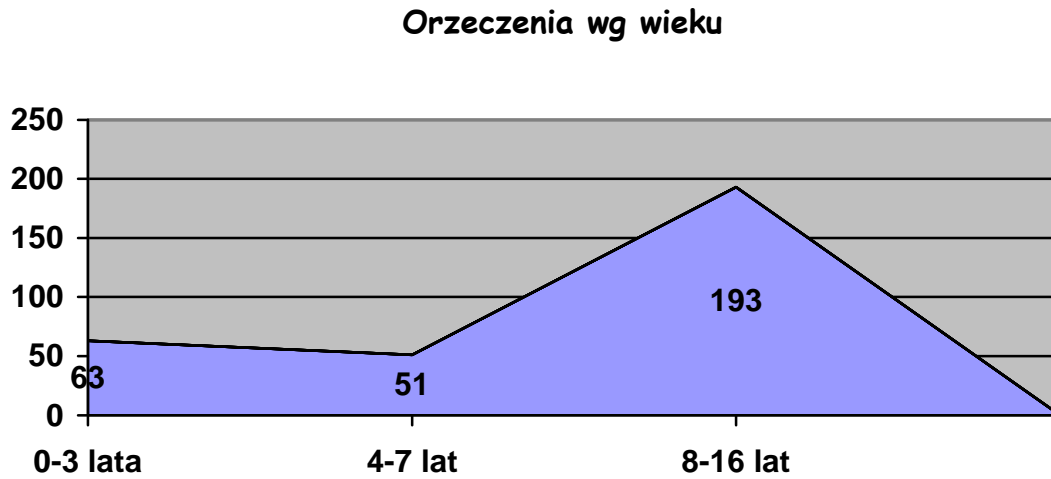
Dane te obrazują wykresy nr 2, 3, 4.

Wykres nr 2

orzeczenia o niepełnosprawności wydane w 2006 roku dla dzieci i młodzieży do 16 roku życia wg płci,



Wykres nr 3



Wykres nr 4.



Objaśnienia:

01-U- upośledzenia umysłowe,

02-P- choroby psychiczne,

03-L- zaburzenia głosu, mowy i choroby słuchu,

04-O- choroby narządu wzroku,

05-R- upośledzenia narządu ruchu,

06-E- epilepsja,

07-S-choroby układu oddechowego i krążenia,

08-T-choroby układu pokarmowego,

09-M- choroby układu moczowo płciowego,

10-N- choroby neurologiczne,

11-I- inne, w tym schorzenia: endokrynologiczne, metaboliczne, zaburzenia enzymatyczne, choroby zakaźne i odzwierzęce, zeszpecenie, choroby układu krwiotwórczego.

Liczbę wydanych w I półroczu 2007 r. orzeczeń dla osób poniżej 16 roku życia zamieszkałych na terenie powiatu bytowskiego prezentuje tabela nr 3.

Tabela nr 3.

L.P.	Przyczyny niepełnosprawności	Wiek			Płeć		
		Razem	0-3 lata	4-7 lat	8-16 lat	K	M
1.	01-U	30	2	10	18	11	19
2.	02-P	8	0	1	7	3	5
3.	03-L	7	2	0	5	3	4
4.	04-O	10	2	1	7	7	3
5.	05-R	22	2	5	15	13	9
6.	06-E	11	1	3	7	7	4
7.	07-S	33	7	5	21	12	21
8.	08-T	5	5	0	0	2	3
10.	09-M	12	1	3	8	8	4
11.	10-N	17	8	3	6	7	10
12.	11-I	22	4	6	12	10	12
	Razem:	177	34	37	106	83	94

Przyczyną największej ilości orzeczeń o niepełnosprawności wśród dzieci i młodzieży w pierwszym półroczu 2007 roku były schorzenia układu oddechowego i układu krążenia, otrzymywały je głównie osoby w wieku 8-16 lat i mężczyźni.

Dane dotyczące wydanych przez Powiatowy Zespół ds. Orzekania o Niepełnosprawności w Słupsku w 2006 roku orzeczeń o niepełnosprawności dla osób powyżej 16 lat życia przedstawia tabela nr 4.

Tabela nr 4

Liczba wydanych orzeczeń wg. przyczyn niepełnosprawności, stopnia niepełnosprawności, wieku, płci oraz zatrudnienia

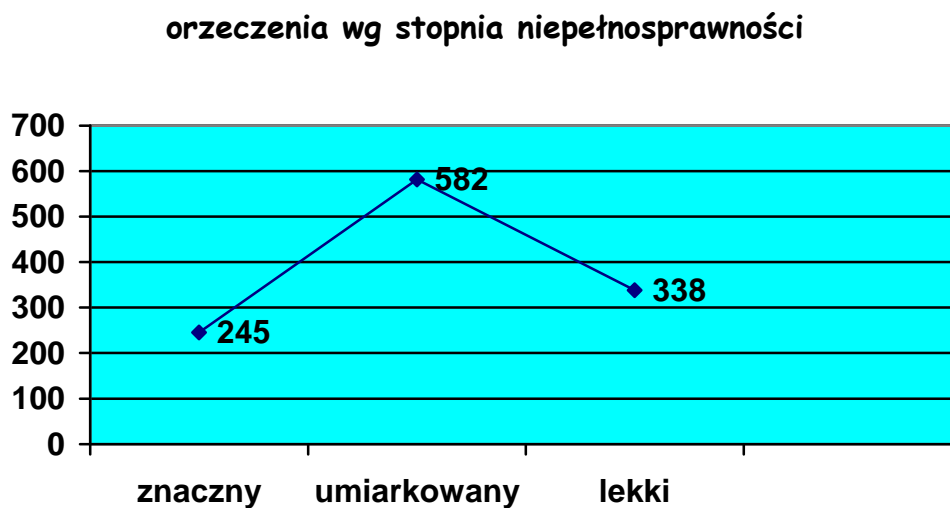
Symbol niepełnospr.	Stopień niepełnosprawności			RAZEM	Wiek				Płeć		Zatrudnienie	
	znaczny	umiarkowany	lekki		16-25	26-40	41-60	61 i więcej	M	K	TAK	NIE
01-U	13	67	12	92	58	20	14	0	54	38	3	89
02-P	31	170	17	218	38	40	131	9	128	90	13	205
03-L	5	41	34	80	11	9	32	28	44	36	9	71
04-O	6	16	23	45	9	6	24	6	25	20	15	30
05-R	34	85	140	259	37	37	151	34	128	131	64	195
06-E	1	11	10	22	11	4	4	3	12	10	2	20
07-S	43	87	54	184	34	15	83	52	102	82	29	155
08-T	8	6	4	18	5	1	9	3	11	7	3	15
09-M	11	7	0	18	7	2	5	4	10	8	2	16
10-N	32	27	30	89	12	15	47	15	48	41	30	59
11-I	61	65	14	140	27	15	62	36	57	83	19	121
<i>RAZEM</i>	245	582	338	1165	249	164	562	190	619	546	189	976

Wynika z niej, że w 2006 roku Powiatowy Zespół wydał orzeczenia dla 1165 mieszkańców powiatu bytowskiego.

Najwięcej orzeczeń wydano osobom posiadającym umiarkowany stopień niepełnosprawności. Stanowią one prawie 50 % ogółu wydanych orzeczeń.

Obrazuje te dane wykres nr 5.

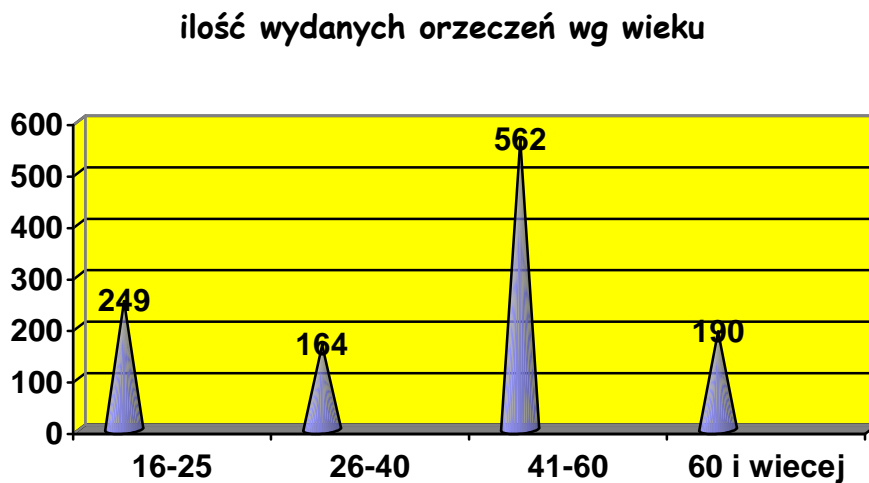
Wykres nr 5.



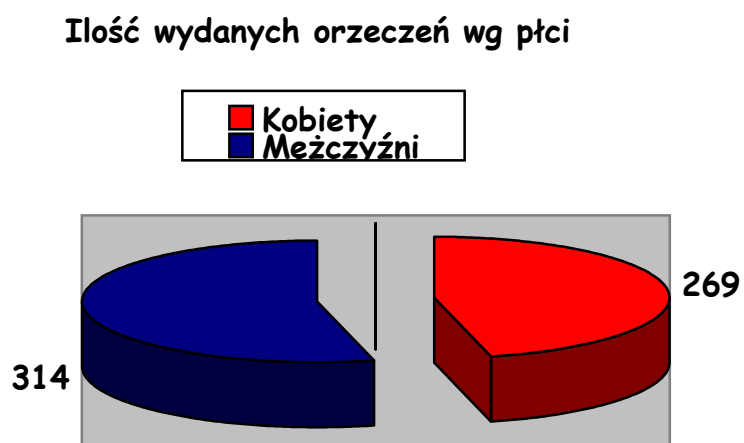
Najczęściej (48,2 %) orzeczenie otrzymywały osoby w wieku 41 - 60 lat oraz mężczyźni.(53,1 %).

Przedstawiają to wykresy nr 6 i 7.

Wykres nr 6.



Wykres nr 7.

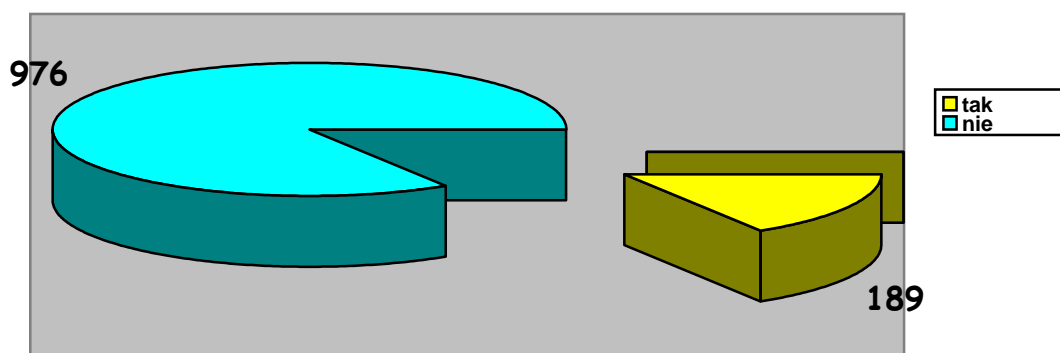


Zgodnie z przedstawionymi w tabeli nr 4 informacjami o wydanych w 2006 r orzeczeniach problem niepełnosprawności dotykał w największym stopniu mieszkańców powiatu bytowskiego, którzy nie byli zatrudnieni.

Przedstawia te dane wykres nr 8.

Wykres nr 8.

orzeczenia wg zatrudnienia



Jest to informacja mówiąca o bardzo wysokim bezrobociu wśród osób niepełnosprawnych oraz istniejących trudnościach w zatrudnieniu tych osób w powiecie bytowskim.

Szczególnie ciężka jest sytuacja osób psychicznie chorych i z dysfunkcją narządu ruchu, którzy stanowią największą grupę osób pozostających bez zatrudnienia.

Liczbę wydanych orzeczeń dla mieszkańców powiatu bytowskiego w wieku powyżej 16 roku życia w I półroczu 2007 roku wg przyczyn niepełnosprawności, wieku, płci, wykształcenia oraz zatrudnienia przedstawia tabela nr 5.

Wynika z niej, że w pierwszym półroczu 2007 roku Powiatowy Zespół wydał orzeczenia dla 583 mieszkańców powiatu bytowskiego.

Z ujętych w tabeli nr 5 danych wynika że najwięcej orzeczeń wydano osobom posiadającym umiarkowany stopień niepełnosprawności. Stanowią one 48,7 % ogółu wydanych orzeczeń.

Zgodnie z zawartymi w tabeli nr 5 informacjami o wydanych w I półroczu 2007 r orzeczeniami problem niepełnosprawności dotyczył w największym stopniu mieszkańców powiatu bytowskiego, którzy posiadali podstawowe wykształcenie oraz osoby nie mające zatrudnienia.

Tabela nr 5

Lp.	Symbol niepełno spraw.	STOPIEŃ NIEPEŁNOSPRAWNOŚCI				WIEK				PŁEĆ		WYKSZTAŁCENIE				ZATRUDNIENIE		
		znaczny	Umiar kowany	lekki	razem	16-25	26-40	41-60	60 i więcej	K	M	mniej niż podstawowe	podstawowe	zasadnicze	średnie	wyższe	TAK	NIE
1	01-U	6	32	2	40	19	15	6	0	14	26	1	25	13	0	1	2	38
2	02-P	11	87	12	110	12	24	67	7	40	70	5	43	43	19	0	7	103
3	03-L	2	24	14	40	8	3	15	14	16	24	6	18	9	5	2	7	33
4	04-O	3	6	7	16	5	2	6	3	9	7	0	4	6	5	1	3	13
5	05-R	21	41	68	130	31	21	60	18	63	67	4	48	43	28	7	33	97
6	06-E	0	8	5	13	9	2	2	0	8	5	0	9	1	3	0	0	13
7	07-S	15	37	40	92	12	8	59	13	37	55	1	36	29	23	3	27	65
8	08-T	1	6	4	11	4	1	6	0	2	9	0	2	3	5	1	5	6
9	09-M	4	7	1	12	0	2	9	1	8	4	0	5	4	3	0	2	10
10	10-N	27	14	4	45	3	4	21	17	23	22	2	23	10	8	2	5	40
11	11-I	36	22	16	74	15	6	33	20	49	25	6	20	21	22	5	21	53
	RAZEM	126	284	173	583	118	88	284	93	269	314	25	233	182	121	22	112	471

Objaśnienia:

01-U- upośledzenia umysłowe,

02-P- choroby psychiczne,

03-L- zaburzenia głosu, mowy i choroby słuchu,

04-O- choroby narządu wzroku,

05-R- upośledzenia narządu ruchu,

06-E- epilepsja,

07-S- choroby układu oddechowego i krążenia,

08-T- choroby układu pokarmowego,

09-M- choroby układu moczowo płciowego,

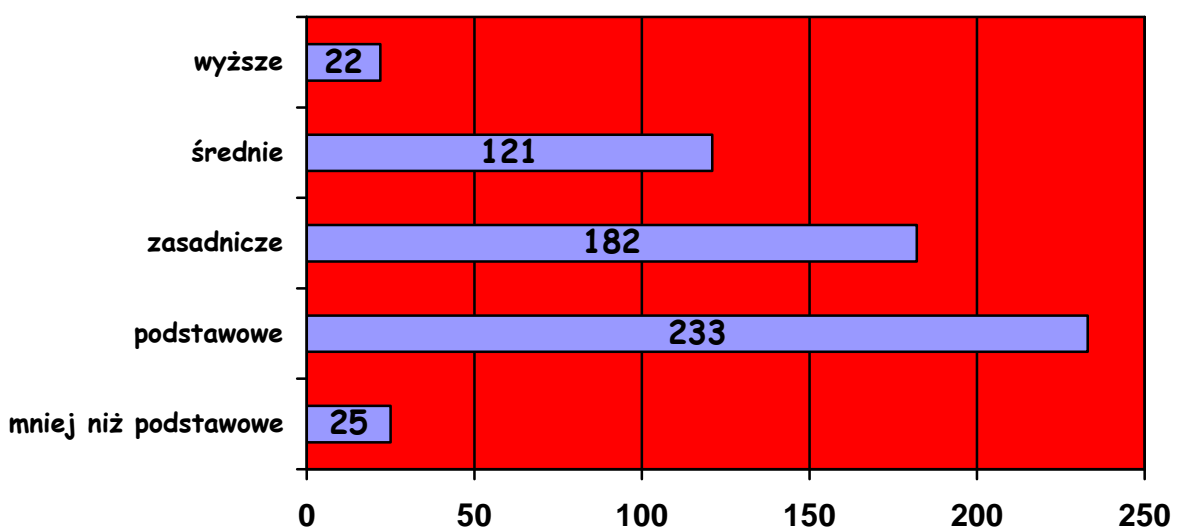
10-N- choroby neurologiczne,

11-I- inne, w tym schorzenia: endokryonologiczne, metaboliczne, zaburzenia enzymatyczne, choroby zakaźne i odzwierzęce, zeszpecenie, choroby układu krwiotwórczego.

Dane te obrazują wykresy nr 9 i 10.

Wykres nr 9.

ilość wydanych orzeczeń wg wykształcenia



Wykres nr 10

ilość wydanych orzeczeń wg zatrudnienia



Z analizy danych wynika, że w 2007 roku niepełnosprawnością dotknięci są mieszkańcy powiatu, którzy podobnie jak w 2006 roku są w przedziale wieku 41-60 lat, posiadają podstawowe wykształcenie, niskie kwalifikacje, nie mających zatrudnienia.

Głównymi przyczynami niepełnosprawności wśród osób w wieku ponad 16 roku życia są schorzenia narządu ruchu i choroby psychiczne.

Działania samorządów winny być kierowane do tych grup mieszkańców powiatu bytowskiego.

Tabela nr 6 obejmuje informacje mówiące o ilości oraz sposobie realizacji przedkładanych wniosków do Powiatowego Zespołu ds. Orzekania o Niepełnosprawności w Słupsku w I półroczu 2007 r.

Tabela nr 4

Lp.	Powiat	Osoby po 16 rokiem życia		Osoby przed 16 rokiem życia		Razem		Umorzenia, zgony, wycofane wnioski	Pozostało do Rozpatrzenia Z 2006 r.	Pozostało do rozpatrzenia razem*
		Wpływ wniosków	Ilość wydanych orzeczeń	Wpływ wniosków	Ilość wydanych orzeczeń	Wpływ wniosków	Ilość wydanych orzeczeń			
1	m. Słupsk	1790	1770	241	224	2031	1994	9	431	459
2	Powiat Słupsk	1066	1044	257	248	1323	1292	6	295	320
3	Powiat Bytów	641	603	225	210	866	813	4	135	184
Razem		3497	3417	723	682	4220	4099	19	861	963

*W tym kolejne wnioski osób posiadających ważne orzeczenia

4.3. Edukacja osób niepełnosprawnych

W powiecie bytowskim funkcjonują dwie szkoły specjalne, które prowadzą naukę dla dzieci i młodzieży niepełnosprawnej tj. Specjalny Ośrodek Szkolno - Wychowawczy w Bytowie oraz Specjalny Ośrodek Szkolno - Wychowawczy w Tursku.

W skład Specjalnego Ośrodka Szkolno- Wychowawczego im. Dzieci Europy w Bytowie wchodzi 4 typy szkół:

- Szkoła Podstawowa (z oddziałem wstępnym i oddziałem dla dzieci autystycznych),
- Gimnazjum,
- Zasadnicza Szkoła Zawodowa,
- Szkoła Przesposabiająca do Pracy.

We wszystkich typach szkół uczy się obecnie 200 uczniów w 20 oddziałach.

W szkole zawodowej uczniowie mają możliwość zdobycia zawodu:

- malarz- tapeciarz,
- kucharz małej gastronomii,
- piekarz.

Uczniowie Ośrodka nie tylko uczą się i pracują. Biorą również czynny udział w różnorodnych formach rozrywki, sportu, twórczości artystycznej, zabawy i wypoczynku. Swoje umiejętności reprezentują w licznych:

- konkursach,
- wystawach,
- przeglądach twórczości dziecięcej,
- imprezach rekreacyjno- sportowych,
- zawodach sportowych,
- festiwalach,
- turniejach oraz olimpiadach.

Do tradycji Ośrodka wpisały się konkursy związane z realizacją hasła roku

oraz targi twórczości dziecięcej pn. „ Pomysłowy Dobromir ”.

Przy Ośrodku istnieje internat w którym obecnie przebywa 94 wychowanków.

Wychowawcy wdrażają wychowanków do:

- samoobsługi,
- kulturalnego spędzania czasu wolnego,
- rozwoju własnych zainteresowań,
- nauki własnej,

oraz prowadzą rewalidację indywidualną.

Ponadto w następujących szkołach podstawowych odbywają się zajęcia w klasach integracyjnych :

- w Bytowie SP nr 2 klasa I i IV - po 3 osoby
- w Nakli Zespół Szkół - 3 osoby
- w Miastku SP nr w2 klasa I - 3 osoby
- Kamnica klasa I i II - 7 osób

W Miastku działa przedszkole integracyjne, w którym przebywa troje dzieci niepełnosprawnych.

Przedstawione wyżej informacje świadczą wyraźnie o nikłym zainteresowaniu samorządów w stworzenie warunków w placówkach oświatowych, umożliwiających edukację w systemie integracyjnym dzieci i młodzieży niepełnosprawnej w powiecie bytowskim.

4.4. Rehabilitacja społeczna i zawodowa oraz pomoc społeczna

Ustawa z dnia 27 sierpnia 1997 roku o rehabilitacji zawodowej i społecznej oraz zatrudnieniu osób niepełnosprawnych w art. 7 stanowi, że rehabilitacja osób niepełnosprawnych oznacza zespół działań organizacyjnych, leczniczych, psychologicznych, technicznych, szkoleniowych, edukacyjnych, społecznych zmierzających od osiągnięcia, przy współudziale tych osób, możliwie najwyższego poziomu ich funkcjonowania, jakości życia i integracji społecznej.

Rehabilitacja jest procesem, którego celem jest umożliwienie osobom niepełnosprawnym osiągnięcie i utrzymanie optymalnego poziomu funkcjonowania. Rehabilitacja społeczna ma na celu umożliwianie osobom niepełnosprawnym uczestnictwa w życiu społecznym, czyli również w kulturze, sporcie i rekreacji. Do podstawowych form rehabilitacji społecznej zalicza się uczestnictwo w:

- warsztatach terapii zajęciowej,
- turnusach rehabilitacyjnych,
- zespołach:
- ćwiczeń fizycznych podnoszących sprawność psychiczną i ruchową, rekreacyjnych i sportowych.
- innych zespołach aktywności społecznej, zgodnie z potrzebami osób niepełnosprawnych,
- integracyjnych imprezach kulturalnych, rekreacyjnych i sportowych.

Wymienione formy zawierają w sobie działalność kulturalną, sportową, rekreacyjną i turystyczną, choć nie zawsze jest to działalność podstawowa.

Warsztaty terapii zajęciowej, które realizują również zadania w zakresie rehabilitacji zawodowej mają na celu ogólny rozwój i poprawę sprawności niezbędnych do

prowadzenia przez osobę niepełnosprawną możliwie niezależnego, samodzielnego i aktywnego życia przez zastosowanie różnych technik terapii zajęciowej.

Turnusy rehabilitacyjne są formą aktywnej rehabilitacji, połączonej z elementami wypoczynku, mającą na celu przede wszystkim ogólną poprawę sprawności, wyrobienie zaradności, pobudzenie i rozwijanie zainteresowań osób niepełnosprawnych.

Uczestnictwo osoby niepełnosprawnej w tych formach aktywności ma pozwolić jej na powrót lub wejście w życie społeczne i zawodowe. Powrót dotyczy tych osób niepełnosprawnych, które wcześniej uczestniczyły w życiu społecznym i zawodowym. Natomiast wejście dotyczy tych osób, które stały się osobami niepełnosprawnymi do 16 roku życia.

Obecnie omówione powyżej działania realizowane są w powiecie bytowskim głównie w oparciu o środki PFRON poprzez organizacje pozarządowe, zakłady pracy chronionej oraz w mniejszym stopniu przez takie instytucje jak specjalne placówki oświatowe i opiekuńcze.

Od 1 stycznia 2002 roku w Bytowie funkcjonuje Warsztat Terapii Zajęciowej.

Warsztat obejmuje terapią zajęciową 30 uczestników w sześciu grupach terapeutycznych.

Terapia indywidualna i grupowa prowadzona w Warsztacie odbywa się w następujących pracowniach:

- pracownia gospodarstwa domowego,
- pracownia komputerowa i poligraficzna,
- pracownia plastyczna,
- pracownia tkacko - dziewiarska,
- pracownia stolarska,
- pracownia ogrodnicza,

Problemem WTZ w Bytowie jest zła rekrutacja uczestników, która powoduje że większość podopiecznych nie ma szans na rozpoczęcie samodzielnego i aktywnego

życia, a możliwości psychofizyczne uniemożliwiają podjęcie zatrudnienia nawet po wieloletniej terapii w WTZ.

Ponadto ta niewielka część uczestników WTZ, która po realizacji programu rehabilitacji zawodowej i społecznej nabędzie umiejętności umożliwiające rozpoczęcie pracy w Zakładzie Aktywności Zawodowej nie ma szans na pracę zarobkową, gdyż w powiecie bytowskim nie działa obecnie żaden ZAZ.

Znaczna większość uczestników terapii bierze w niej udział od chwili powstania WTZ w Bytowie.

Przez ten czas nie dokonano skutecznej weryfikacji podopiecznych warsztatów pod względem ich możliwości, poprzez uczestnictwo w terapii, nabycia umiejętności samodzielnego i aktywnego życia i podjęcia pracy zarobkowej w ZAZ lub w zakładach na chronionym i otwartym rynku pracy. Warsztaty stały się czymś w rodzaju domu dziennego pobytu, gdzie nie rokujący nadziei na usamodzielnienie się uczestnicy mają zapewniony pobyt przez kilka godzin każdego dnia.

Nie dokonano koniecznych przeniesień niektórych uczestników do Środowiskowych Domów Samopomocy lub innych placówek, choć ich spora część nie kwalifikuje się do zajęć w Warsztatach.

Brak tych działań spowodował blokadę przyjęć nowych uczestników na zajęcia terapeutyczne w Warsztatach, odbierając szansę na usamodzielnienie się i aktywne życie wielu osobom niepełnosprawnym.

Samorządy winny współdziałać w celu powołania gminnych i ponadgminnych Środowiskowych Domów Samopomocy i innych placówek wsparcia dziennego, aby móc stworzyć możliwość pobytu w nich tych osób niepełnosprawnych, które nie są kwalifikowane do WTZ.

Tego problemu nie rozwiążą dwa Środowiskowe Domy Samopomocy działające w Bytowie i Miastku.

Wydatkowanie środków z Państwowego Funduszu Rehabilitacji Osób

Niepełnosprawnych w latach 2005/2006 w powiecie bytowskim na zadanie w zakresie rehabilitacji społecznej przedstawia tabela nr 7.

Tabela nr 7.

Lp.	WYSZCZEGÓLNIENIE	WYDATKI 2005	WYDATKI 2006	%
1.	Dofinansowanie kosztów działalności WTZ	456.000,00	444.420,00	97,7
2.	Dofinansowanie uczestnictwa w turnusach rehabilitacyjnych	122.772,00	119.240,00	97,1
3.	Dofinansowanie likwidacji barier architektonicznych i w komunikowaniu się	323.515,00	325.592,00	100,6
4.	Dofinansowanie zaopatrzenia w sprzęt rehabilitacyjny, przedmioty ortopedyczne i środki pomocnicze	219.668,00	300.044,00	136,6
5.	Dofinansowanie sportu, kultury rekreacji i turystyki	5.640,00	10.380,00	184,1
	RAZEM WYKORZYSTANE ŚRODKI	1.127.595,00	1.196.200,00	106,1

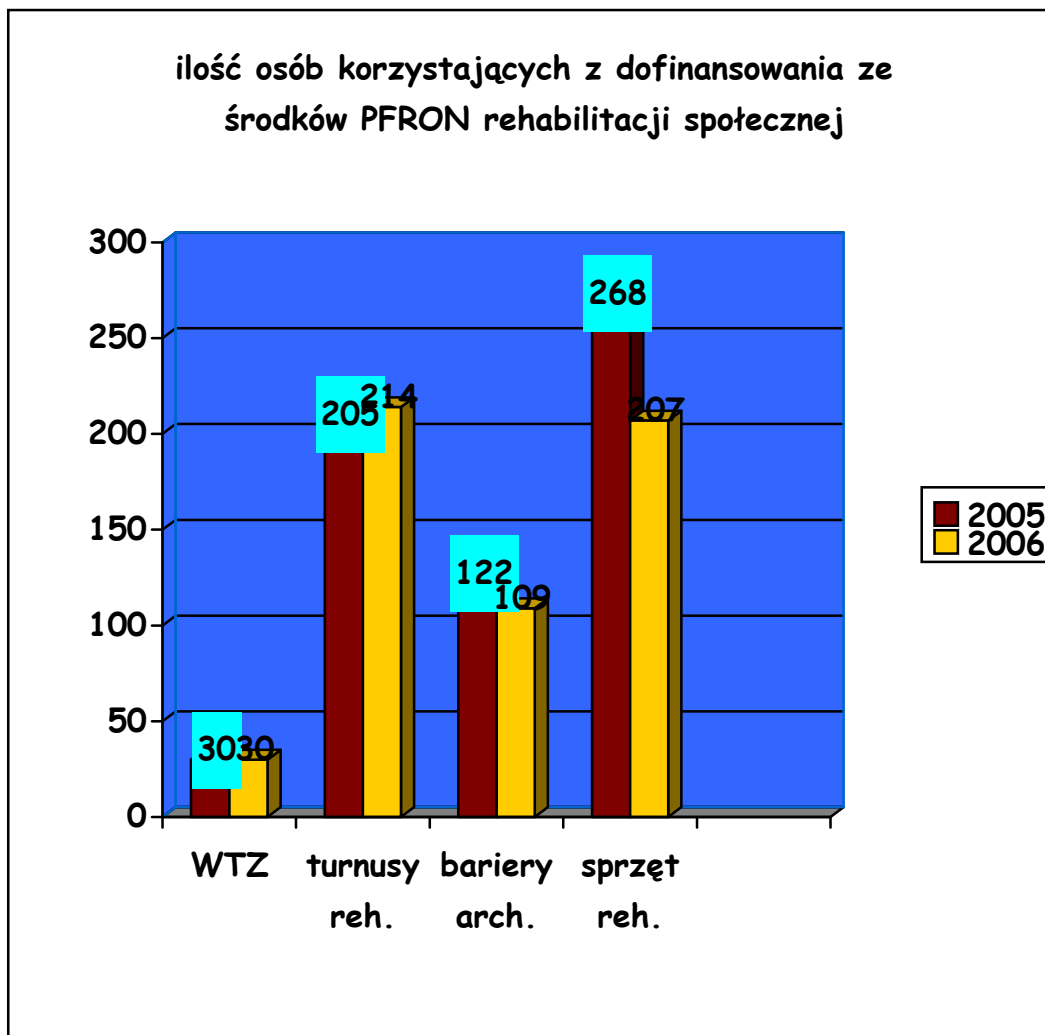
Dane ujęte w tabeli nr 7 pokazują że nastąpił w 2006 roku wzrost wydatkowanych środków przeznaczonych na rehabilitację społeczną o 6,1 %.

Spadła w porównaniu do 2005 roku wielkość dofinansowania do działalności WTZ o 2,3 % i uczestnictwa w turnusach rehabilitacyjnych.

Nastąpił znaczny o 36,6 % wzrost dofinansowania zaopatrzenia w przedmioty ortopedyczne, sprzęt rehabilitacyjny i środki pomocnicze.

Ilości osób korzystających z dofinansowania ze środków PFRON przeznaczonych na realizację zadań w zakresie rehabilitacji społecznej przedstawia wykres nr 11.

Wykres nr 11.



Ilość uczestników WTZ w 2006 roku nie uległa zmianie.

Zmniejszyło się dofinansowanie do działalności WTZ w porównaniu z 2005 rokiem o 11.580 zł.

Z dofinansowania uczestnictwa w turnusach rehabilitacyjnych w 2006 skorzystało o 9 osób niepełnosprawnych więcej niż w roku poprzednim. Oznacza to, przy mniejszej wartości środków PFRON przeznaczonych na to zadanie, obniżenie kwoty dofinansowania przypadającej na jedną osobę.

W 2006 roku nastąpił spadek ilości osób, którzy skorzystali z dofinansowania likwidacji barier architektonicznych i w komunikowaniu się o 13, choć wielkość środków na ten cel praktycznie była taka sama jak w 2005 roku co oznacza zwiększenie średniej kwoty dofinansowania przypadającej na osobę niepełnosprawną. Z wykresu nr 11 wynika, że nastąpiło w 2006 roku obniżenie o 61 osób korzystających z dofinansowania zaopatrzenia w przedmioty ortopedyczne, sprzęt rehabilitacyjny i środki pomocnicze. Wielkość środków przeznaczonych na ten cel wzrosła w porównaniu do 2005 roku o 36,6 % co daje kwotę 80.376 zł.

Rehabilitacja społeczna należy do bardzo ważnych elementów działań na rzecz osób niepełnosprawnych. Aby można było poszerzyć grono korzystających z tej formy rehabilitacji konieczne jest większe zaangażowanie środków z budżetu samorządów. Równocześnie należy zwiększyć efektywność działań w tym zakresie poprzez ich koordynację, popularyzację, kumulację środków oraz prowadzenie rzetelnej oceny osiągniętych rezultatów tych działań.

Poza rehabilitacją społeczną należąca do istotnych elementów służących rozwiązywaniu problemów osób niepełnosprawnych i zaspokajaniu ich potrzeb realizowany jest na terenie powiatu bytowskiego, ze środków PFRON, proces rehabilitacji zawodowej. Rehabilitacja zawodowa ma na celu ułatwienie osobie niepełnosprawnej uzyskania i utrzymania odpowiedniego zatrudnienia przy uwzględnieniu jej możliwości psycho-fizycznych i społecznych, a dalej awans zawodowy. Umożliwia korzystanie z poradnictwa zawodowego, szkoleń zawodowych i pośrednictwa pracy.

Aby zrealizować te cele niezbędne jest:

1. sprawdzenie przydatności do pracy, a w szczególności poprzez:
 - przeprowadzenie badań lekarskich i psychologicznych, umożliwiających określenie sprawności fizycznej, psychicznej i umysłowej do wykonywania zawodu oraz ocenę możliwości zwiększania tej sprawności

- sprawdzenie i ustalenie doświadczenia zawodowego, kwalifikacji , uzdolnień i zainteresowań
2. prowadzenie szkoleń i poradnictwa zawodowego, które pozwoli na dokonanie oceny przydatności do pracy , a także odpowiedni wybór zawodu czy szkolenia
 3. przygotowanie zawodowe z uwzględnieniem perspektyw zatrudnienia
 4. dobór odpowiedniego miejsca pracy i jego wyposażenie
 5. określenie środków technicznych umożliwiających lub ułatwiających wykonywanie pracy, a w razie potrzeby - przedmiotów ortopedycznych, środków pomocniczych, sprzętu rehabilitacyjnego itp.

Wielkość środków z PFRON przeznaczonych na rehabilitację zawodową w powiecie prezentuje tabela nr 8.

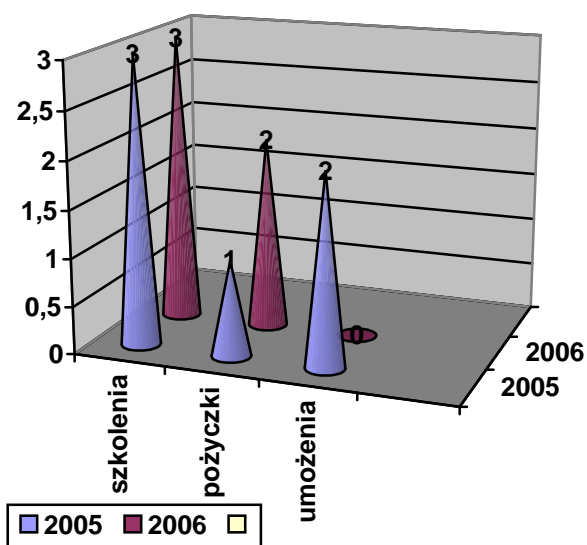
Tabela nr 8.

Lp.	Zadanie	2005 r	2006 r
1.	Szkolenie, przekwalifikowanie osób niepełnosprawnych	5.836,00	5.245,00
2.	Pożyczki na rozpoczęcie działalności gospodarczej	35.000,00	80.000,00
3.	Umorzenie pożyczek	25.788,00	
4.	Zobowiązania dotyczące zwrotu wynagrodzeń	75.542,00	
5.	Instrumenty rynku pracy		43.941,00
6.	Programy PFRON „Wyrównywania różnic między regionami” i „Edukacja”	76.658,91	662.644,49
	Razem	193.036,91	791.830,89

Liczbę osób niepełnosprawnych w powiecie bytowskim korzystających z różnych form rehabilitacji zawodowej obrazuje wykres nr 12.

Wykres nr 12

ilość osób korzystających z niektórych form rehabilitacji zawodowej



Zadania w ramach pomocy społecznej dla osób niepełnosprawnych realizowane w powiecie bytowskim przez :

- miejskie i gminne ośrodki pomocy społecznej,
- dom pomocy społecznej w Parchowie,
- środowiskowe domy samopomocy w Bytowie i Miastku,

Na terenie powiatu bytowskiego istnieje jeden Dom Pomocy Społecznej w Parchowie. Jest placówką dla dzieci i młodzieży żeńskiej niepełnosprawnej intelektualnie.

Dom Pomocy Społecznej jest jednostką niepaństwową.

Zgodnie z obowiązującymi standardami świadczy usługi dla osób wymagających całodobowej opieki.

Placówka dysponuje 70 miejscami i są one w pełni wykorzystane.

O umieszczenie w DPS mogą ubiegać się osoby, którym rodzina oraz gmina nie jest w stanie zapewnić całodobowej opieki.

Do chwili umieszczenia osoby niepełnosprawnej w DPS , gmina jest obowiązana do zapewnienia niezbędnych usług pielęgnacyjnych w środowisku

Decyzję o skierowaniu do domu pomocy społecznej i decyzję ustalającą opłatę za pobyt wydaje organ gminy właściwy dla tej osoby w dniu jej kierowania do DPS.

Decyzję o umieszczeniu w DPS wydaje starosta powiatu prowadzącego dom.

Utrzymanie domu pomocy społecznej jest zadaniem powiatu.

Środki finansowe na pokrycie kosztów działalności DPS pochodzą:

- dotacji celowej budżetu państwa,
- dochodu DPS, który jest uzyskiwany z odpłatności mieszkańców domu.

Wielkość środków oraz wysokość odpłatności przez mieszkańców za pobyt w DPS przedstawia tabela nr 9.

Tabela nr 9.

Lp.	WYSZCZEGÓLNIENIE	2005 R	2006 R	2007 R I półrocze
1.	Dotacja celowa z budżetu państwa	1.351.730,00	1.497.360,00	586.921,00
2.	Odpłatność mieszkańców za pobyt w DPS	395.353,77	435.837,95	219.534,88
3.	Razem	1.747.083,77	1.933.197,95	806.455,88
4.	Średni miesięczny koszt utrzymania w DPS	2.055,00	1.992,77	2.339,00

Z danych przedstawionych w tabeli nr 9 wynika że w roku 2006 nastąpił wzrost dotacji celowe z budżetu państwa o 145630 zł tj. o 10,8 %, nastąpił też wzrost dochodów DPS na który składają się odpłatności mieszkańców za pobyt w domu o 10,2 %. Średni miesięczny koszt utrzymania w 2006 roku był niższy w przeliczeniu na jednego mieszkańca o 62, 23 zł.

Z informacji za I półrocze 2007 roku wynika że średni miesięczny koszt utrzymania osiągnął wielkość 2.339 zł i jest wyższy od osiągniętego w roku 2006 o 346,23 zł.

W powiecie bytowskim działają dwa Środowiskowe Domy Samopomocy w Bytowie i Miastku.

Domy te na podstawie podpisanych umów z samorządami Bytowa i Miastka prowadzi Fundacja „Sprawni Inaczej” z Gdańska.

Zadaniem ŚDS jest realizacja zadania samorządu z zakresu pomocy społecznej obejmującego organizowanie specjalistycznej opieki i rehabilitacji osób z zaburzeniami psychicznymi.

Środowiskowy Dom Samopomocy w Bytowie zapewnia specjalistyczną opiekę i rehabilitację dla 21 osób w tym 12 mężczyzn i 9 kobiet w wieku 19 - 57 lat, cierpiących na upośledzenie umysłowe i zaburzenia psychiczne. Osoby korzystające z opieki w ŚDS zamieszkują na terenie miasta i gminy Bytów i są kierowane do placówki na podstawie decyzji kierownika MOPS w Bytowie.

Placówka w Miastku zapewnia specjalistyczną opiekę i rehabilitację 20 podopiecznym w tym 9 mężczyznom i 11 kobietom w wieku 22 - 69 lat, z upośledzeniem umysłowym i zaburzeniami psychicznymi, mieszkającym na terenie miasta i gminy Miastko i skierowanymi do ŚDS na podstawie decyzji kierownika MGOPS w Miastku.

Podopieczni Domów uczestniczą systematycznie w zajęciach terapeutycznych i rehabilitacji ruchowej, poddawani są planowanym badaniom i konsultacją lekarskim i psychologicznym. Zajęcia odbywają się w oparciu o indywidualne programy terapii uczestników. Zajęcia prowadzone przez terapeutów i fizjoterapeutę mają za zadanie osiągnięcia u podopiecznych wzrostu samodzielności w czynnościach samoobsługowych, poprawę i rozwoju społecznego i emocjonalnego oraz na poprawę relacji z otoczeniem. Ważnymi zadaniami są utrzymywane systematycznie kontakty z rodzinami uczestników terapii oraz uświadomienie im umiejętności i zdolności jakie posiadają mimo swojej niepełnosprawności.

Osoby uczestniczące w zajęciach w placówkach mają zapewniony jeden gorący posiłek dziennie i napoje.

Podopieczni Domów uczestniczą w turnusach rehabilitacyjnych oraz wycieczkach i zajęciach rekreacyjnych i sportowych.

Uczestnicy którzy przekroczyli uzyskiwany dochód określany wg odrębnych przepisów ponoszą odpłatność za pobyt w placówce w wysokości od 20 do 60 zł .

W finansowaniu działalności Środowiskowych Domów Samopomocy w Bytowie i Miastku uczestniczą:

- Pomorski Urząd Wojewódzki w Gdańsku,
- Samorzady Bytowa i Miastka,
- PCPR w Bytowie,
- PFRON,
- Sponsorzy.

Ponadto Fundacja „Sprawni Inaczej” od czerwca 2004 roku prowadzi Ośrodek Rehabilitacji Psychoruchowej w Bytowie oraz w Miastku.

Ośrodek rozpoczął swoją działalność dzięki staraniom rodziców dzieci zrzeszonych w Towarzystwie Przyjaciół Dzieci.

Początkowo prowadzona była indywidualna rehabilitacja ruchowa oraz raz w tygodniu grupowa terapia zajęciowa.

Ośrodek od dwóch lat dzięki dotacji z Państwowego Funduszu Rehabilitacji Osób Niepełnosprawnych otrzymanej w ramach programu PARTNER oraz otrzymanym na ten cel środkom z Pomorskiego Urzędu Wojewódzkiego w Gdańsku i Miasta i Gminy Bytów prowadzi rehabilitację wieloprofilową :

- rehabilitację ruchową,
- terapię pedagogiczną,
- terapię zajęciową,
- terapię psychologiczną
- terapię logopedyczną.

Projekt obejmuje 20 dzieci z gminy Bytów, 1 dziecko z gminy Borzytuchom i 4 dzieci z gminy Parchowo.

Ośrodki Pomocy Społecznej działające na terenie powiatu bytowskiego problematyką osób niepełnosprawnych zajmują się w sferze udzielania pomocy dla osób, które są w trudnej sytuacji materialnej lub życiowej, całkowicie niezdolnej do zatrudnienia z powodu wieku lub niepełnosprawności jeżeli jej dochody są niższe od kryterium dochodowego. Tym osobom OPS wypłacają zasiłki stałe.

Ponadto osobom które ze względu na długotrwałą chorobę, bezrobocie OPS wypłacają zasiłki okresowe.

Ośrodki Pomocy Społecznej udzielają pomocy osobom na zaspokojenie niezbędnych potrzeb bytowych przyznając zasiłki celowe i specjalne zasiłki celowe.

Dla osób które posiadają dziecko niepełnosprawne OPS udzielają pomocy finansowej wypłacając dodatek do zasiłku rodzinnego na kształcenie i rehabilitację dziecka niepełnosprawnego.

Ponadto dla dziecka niepełnosprawnego, osoby niepełnosprawnej ze znacznym stopniem niepełnosprawności i osobom , które ukończyły 75 rok życia Ośrodki Pomocy Społecznej wypłacają zasiłki pielęgnacyjne.

Rodzicom z tytułu rezygnacji z zatrudnienia w związku z koniecznością opieki nad dzieckiem niepełnosprawnym przysługuje świadczenie pielęgnacyjne.

Wysokość oraz rodzaj udzielonej pomocy dla osób niepełnosprawnych przez poszczególne Ośrodki Pomocy Społecznej z terenu powiatu bytowskiego w latach 2005 i 2006 przedstawiają tabele 10 i 11.

Tabela nr 10.

L.p.	GMINA	ŚWIADCZENIA NA RZECZ OSÓB NIEPEŁNOSPRAWNYCH 2005 ROKU															
		Zasiłki pielęgnacyjne		Świadczenia pielęgnacyjne		Kształcenie i rehabilitacja dziecka niepełnosprawnego		Zasiłki stałe		Spec. Usługi opiekuńcze dla osób z zaburzeniami psychicznymi		Zasiłki okresowe i tytułu niepełnosprawności		Usługi opiekuńcze		DPS	
		Ilość	Kwota	Ilość	Kwota	Ilość	Kwota	Ilość	Kwota	Ilość	Kwota	Ilość	Kwota	Ilość	Kwota	Ilość	Kwota
1.	Borzytuchom	535	77.040	72	30.044	355	23.230	78	19.324	-	-	28	3.955	3.612	-	-	-
2.	Bytów	3.075	442.800	531	222.642	1.619	109.630	82	194.811	6	37.420	29	19.518	24	92.561	2	15.071
3.	Czarna Dąbrówka	139	150.336	15	78.050	57	38.010	36	99.540	-	-	6	691	4	-	1	15.114
4.	Kończygłowy	88	12.672	20	8.400	46	3.080	12/93	15.298	-	-	24/161	22.675	2	11.062	-	-
5.	Lipnica	65/705	101.520	26/235	98.700	69/445	29.770	18/157	40.798	-	-	3/6	475	3	-	-	-
6.	Miastko	2.554	367.776	658	275.758	1.666	108.240	139/1.190	378.493	7/4.019	30.450	93/324	20.470	57/18.727	132.547	4/200	8.244
7.	Parchowo	57	52.128	6	35.434	29	13.580	9	33.350	-	-	1	494	-	-	-	-
8.	Studzienice	551	79.344	149	62.580	367	24.130	35	12.784	2896	20.170	7	536	5167	44.803	12	9.558
9.	Trzebielino	60/709	102.096	14/158	66.066	46/676	33.910	38/380	108.474	-	-	9/32	4.190	6	-	-	-
10.	Tuchomie	72/460	66.240	12/121	50.666	37/254	17.140	6/66	21.057	1/1.762	11.810	6/37	7.350	4/2.202	21.645	-	-

Tabela nr 11.

L.p.	GMINA	ŚWIADCZENIA NA RZECZ OSÓB NIEPEŁNOSPRAWNYCH W 2006 ROKU															
		Zasiłki pielęgnacyjne		Świadczenia pielęgnacyjne		Kształcenie i rehabilitacja dziecka niepełnosprawnego		Zasiłki stałe		Spec. Usługi opiekuńcze dla osób z zaburzeniami psychicznymi		Zasiłki okresowe i tytułu niepełnosprawności		Usługi opiekuńcze		DPS	
		ilość	Kwota	Ilość	Kwota	Ilość	Kwota	Ilość	Kwota	Ilość	Kwota	Ilość	Kwota	Ilość	Kwota	Ilość	Kwota
1.	Borzytuchom	829	121.798	89	37.380	436	30.930	97	27.638	-	-	52	6.292	2.488	-	-	-
2.	Bytów	5.826	856.559	531	222.628	2.024	141.210	87	222.978	8	4.027	18	12.560	17	75.635	1	13.871
3.	Czarna Dąbrówka	156	267.200	91	84.028	57	51.460	45	112.946	-	-	12	6.468	5	-	1	15.840
4.	Kończygłowy	92	14.076	20	8.400	50	3.900	16/ 120	19.412	-	-	13/ 92	9.234	9	11.661	-	-
5.	Lipnica	107/ 1114	163.899	23/ 219	91.490	51/ 553	38.700	15/ 164	50.550	-	-	3/6	1.034	3	-	-	-
6.	Miastko	4.128	607.482	639	266.759	1.874	127.940	107/ 1.505	481.269	9/ 3.866	37.000	60/ 172	21.292	62/ 18.223	133.172	3/ 732	30.000
7.	Parchowo	71	113.840	8	24.584	38	27.490	9	32.160	-	-	1	235	-	-	-	-
8.	Studzienice	854	125.730	172	71.750	388	27.790	45	15.680	2525	20.510	13	1899	5655	28.854	12	9.588
9.	Trzebielino	100/ 1182	173.880	17/ 194	81.032	58/ 676	46.760	42/ 411	159.230	-	-	11/ 59	10.105	4	-	2	11.552
10.	Tuchomie	79/ 816	120.123	11/121	50.582	37/ 396	28.470	6/48	15.275	1/ 1.440	14.350	4/25	6.557	6/ 1.648	16.759	-	-

4.4. Zatrudnienie osób niepełnosprawnych

Osoby niepełnosprawne stanowią grupę ludzi, dla których podjęcie pracy zawodowej oznacza nie tylko polepszenie sytuacji finansowej, ale przede wszystkim podnosi poczucie własnej wartości. Zatrudnienie jest swoistą terapią i sprzyja polepszeniu stanu zdrowia. Poczucie przydatności, samodzielności ekonomicznej i możliwości samorealizacji poprzez pracę jest w przypadku tych osób szczególnie ważne. Ze względu na istnienie barier społecznych i stereotypów niepełnosprawni mają największe trudności w uzyskaniu zatrudnienia. Znaczna część tych osób rezygnuje w ogóle z prób poszukiwania wolnych miejsc pracy.

Działania urzędu pracy są ukierunkowane na przygotowanie osób niepełnosprawnych do pracy zawodowej poprzez zapewnienie optymalnych warunków podnoszenia kwalifikacji poprzez szkolenia lub przekwalifikowania.

Na koniec I półrocza 2007 r. w ewidencji Powiatowego Urzędu Pracy w Bytowie były zarejestrowane 137 osoby niepełnosprawne jako bezrobotne i 88 osób poszukujących pracy. Osoby niepełnosprawne stanowią 1,9% ogółu zarejestrowanych bezrobotnych. Większość bezrobotnych osób niepełnosprawnych to mężczyźni i mieszkańcy wsi. Według stopnia niepełnosprawności największą grupę bezrobotnych stanowiły osoby posiadające lekki stopień niepełnosprawności.

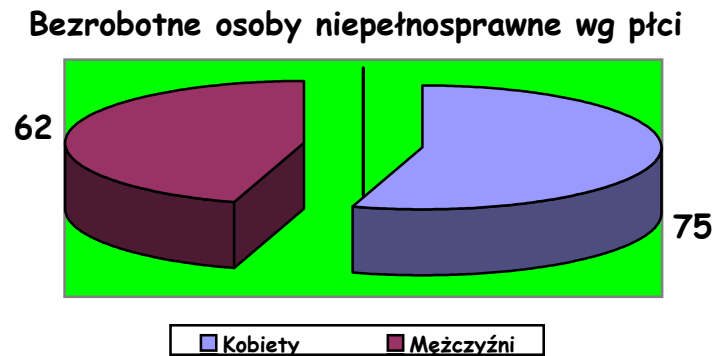
Najczęściej występującą przyczyną niepełnosprawności osób niepełnosprawnych zarejestrowanych jako osoby bezrobotne są schorzenia neurologiczne.

Osoby niepełnosprawne z wykształceniem podstawowym i nieukończonym podstawowym oraz z zasadniczym zawodowym to najliczniejsze grupy wśród bezrobotnych.

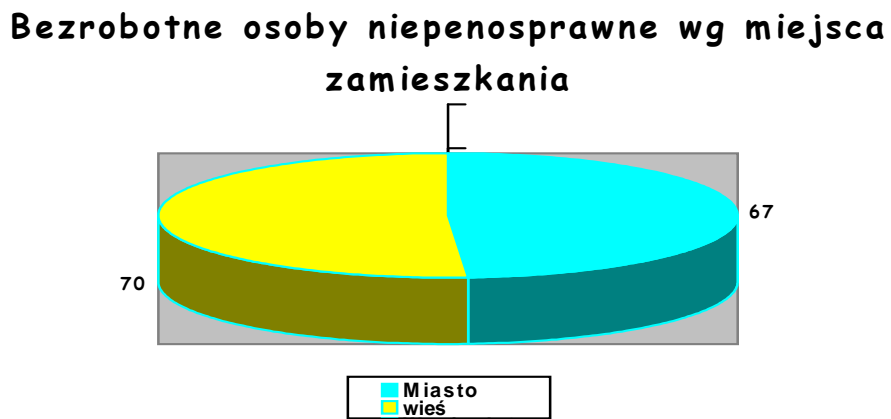
Wśród bezrobotnych osób niepełnosprawnych ujętych w ewidencji PUP w Bytowie największy odsetek stanowiły osoby pozostające bez zatrudnienia przez okres powyżej 24 miesięcy.

Szczegółowe dane obrazują przedstawione poniżej wykresy nr 13-17

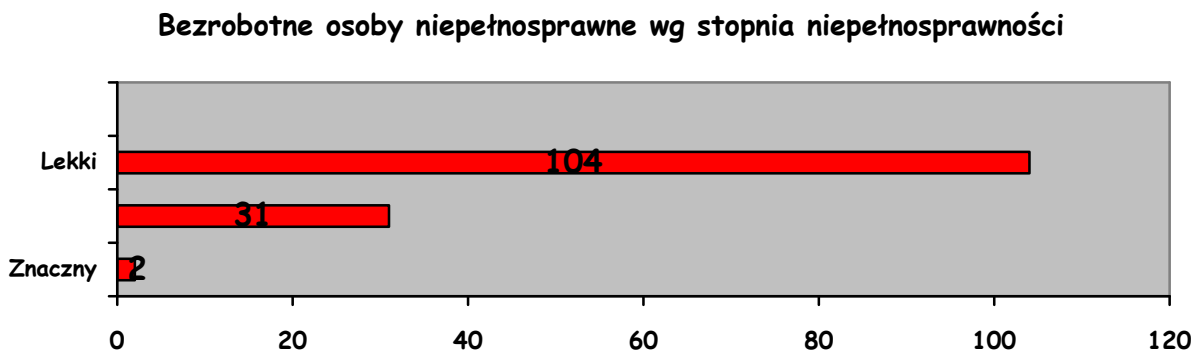
Wykres nr 13.



Wykres nr 14.

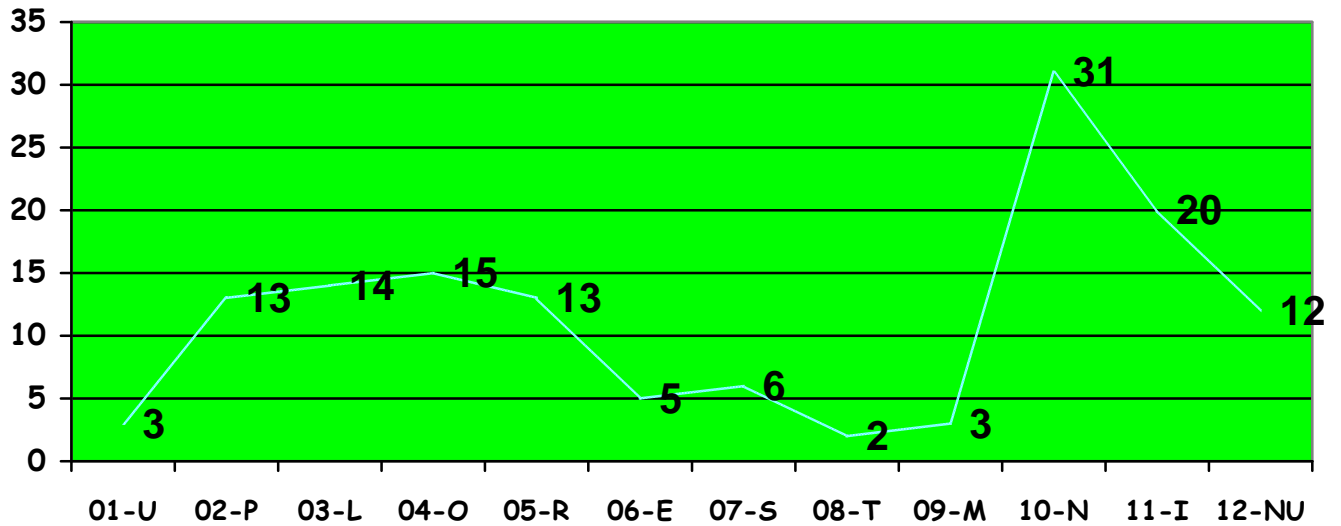


Wykres nr 15.



Wykres nr 16.

Bezrobotne osoby niepełnosprawne wg przyczyn niepełnosprawności



Objaśnienia:

01-U- upośledzenia umysłowe,

02-P- choroby psychiczne,

03-L- zaburzenia głosu, mowy i choroby słuchu,

04-O- choroby narządu wzroku,

05-R- upośledzenia narządu ruchu,

06-E- epilepsja,

07-S-choroby układu oddechowego i krążenia,

08-T-choroby układu pokarmowego,

09-M- choroby układu moczowo płciowego,

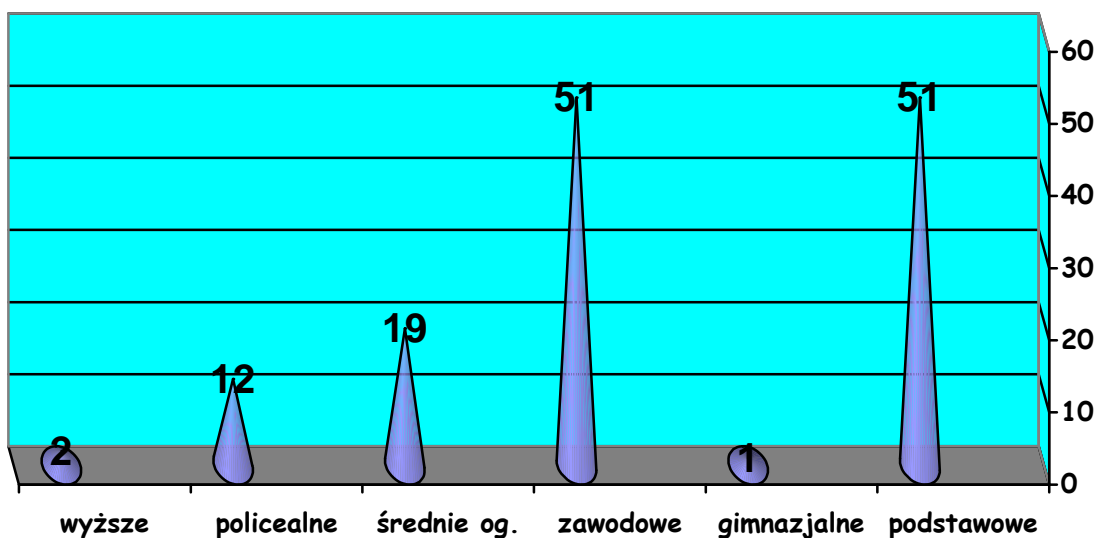
10-N- choroby neurologiczne,

11-I- inne, w tym schorzenia: endokrynologiczne, metaboliczne, zaburzenia enzymatyczne, choroby zakaźne i odzwierzęce, zeszpecenie, choroby układu krwiotwórczego,

12-NU - nie ustalono

Wykres nr 17.

Bezrobotne osoby niepełnosprawne wg wykształcenia



Większość osób niepełnosprawnych poszukujących pracy to mężczyźni i mieszkańcy miast.

Według stopnia niepełnosprawności największą grupę poszukujących pracy stanowiły osoby posiadające umiarkowany stopień niepełnosprawności.

Najczęściej występującą przyczyną niepełnosprawności osób niepełnosprawnych zarejestrowanych jako osoby poszukujące pracy były narządy wzroku i narządy ruchu..

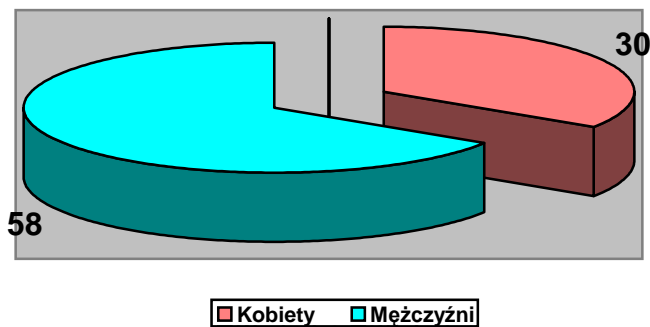
Osoby niepełnosprawne z wykształceniem podstawowym i nieukończonym podstawowym oraz z zasadniczym zawodowym to najliczniejsze grupy wśród bezrobotnych.

Wśród bezrobotnych osób niepełnosprawnych ujętych w ewidencji PUP w Bytowie największy odsetek stanowiły osoby pozostające bez zatrudnienia przez okres powyżej 24 miesięcy.

Szczegółowe dane obrazują przedstawione poniżej wykresy nr 18-22

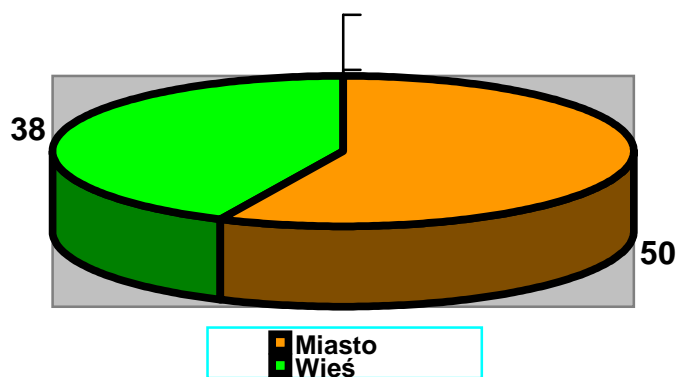
Wykres nr 18.

Niepełnosprawne osoby poszukujące pracy wg płci



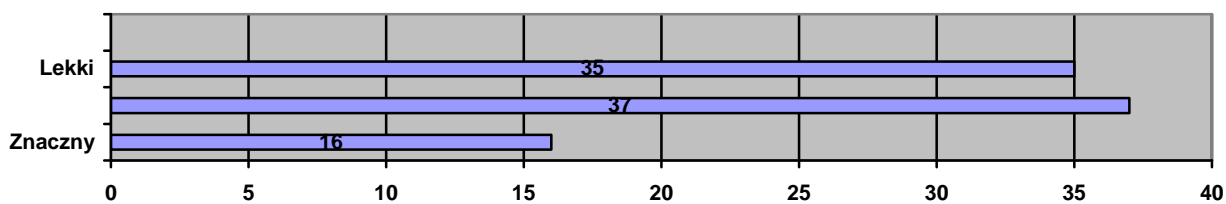
Wykres nr 19.

Osoby niepełnosprawne poszukujące pracy wg miejsca zamieszkania



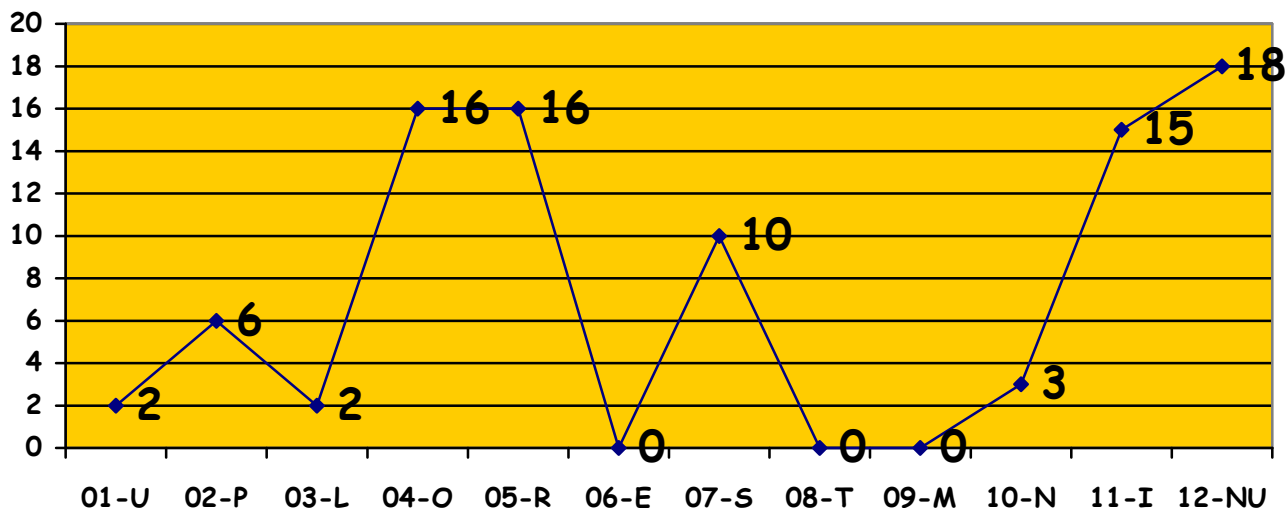
Wykres nr 20

Osoby niepełnosprawne poszukujące pracy wg stopnia niepełnosprawności



Wykres nr 21.

Osoby niepełnosprawne poszukujące pracy wg przyczyn niepełnosprawności



Objaśnienia:

01-U- upośledzenia umysłowe,

02-P- choroby psychiczne,

03-L- zaburzenia głosu, mowy i choroby słuchu,

04-O- choroby narządu wzroku,

05-R- upośledzenia narządu ruchu,

06-E- epilepsja,

07-S-choroby układu oddechowego i krążenia,

08-T-choroby układu pokarmowego

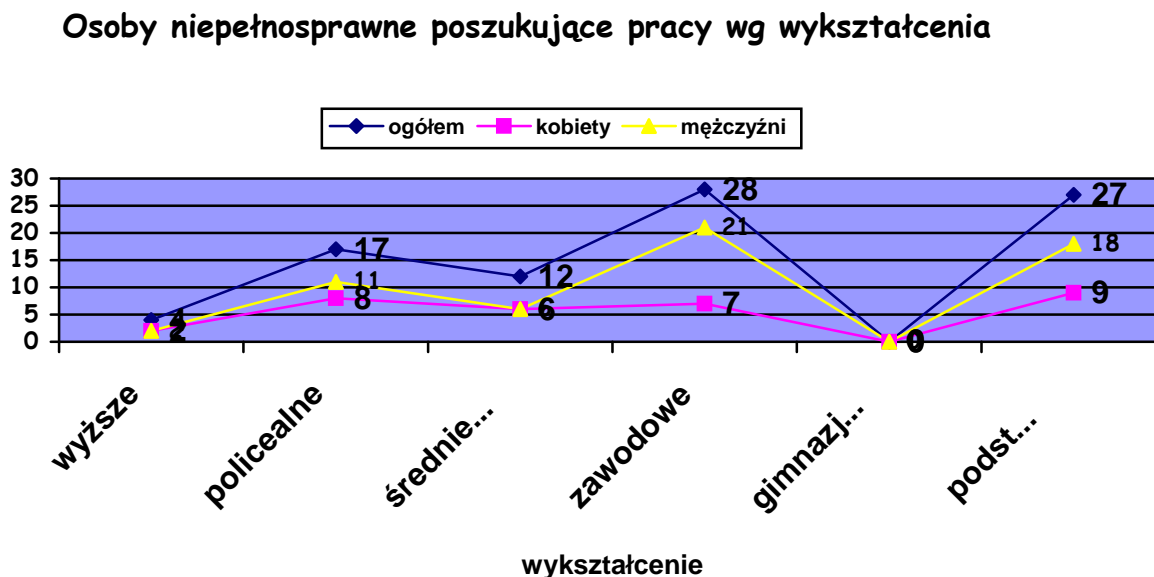
09-M- choroby układu moczowo - pęciowego,

10-N- choroby neurologiczne,

11-I- inne, w tym schorzenia: endokrynologiczne, metaboliczne, zaburzenia enzymatyczne, choroby zakaźne i odzwierzęce, zeszpecenie, choroby układu krwiotwórczego,

12-NU - nie ustalono

Wykres nr 22.



W 2005 r. przeszkolono 3 bezrobotne osoby niepełnosprawnych w następujących zawodach:

- 1 osoba kurs prawa jazdy,
- 2 osoby obsługa sekretariatu

Na szkolenie i przekwalifikowanie bezrobotnych osób niepełnosprawnych w 2005 roku wydatkowano ze środków przekazanych przez PRON 5.836zł.

Powiatowy Urząd Pracy w 2006 r. zorganizował i przeszkolił 3 bezrobotne osoby niepełnosprawnych w następujących zawodach:

- 1 osoba spawacz,
- 1 osoba pracownik biurowy,
- 1 osoba operator koparko ładowarki.

Koszty szkolenia i przekwalifikowania bezrobotnych osób niepełnosprawnych organizowane w 2006 roku przez PUP ze środków przekazanych przez PRON osiągnęły wysokość 5.836zł.

Podnoszenie kwalifikacji zawodowych osób niepełnosprawnych zwiększa możliwość uzyskania zatrudnienia oraz podnosi poczucie ich własnej wartości.

Analiza przedstawionych powyżej danych pozwala stwierdzić, że osoby niepełnosprawne zarejestrowane w Powiatowym Urzędzie Pracy w Bytowie jako osoby bezrobotne lub poszukujące pracy, to w większości osoby posiadające niskie wykształcenie i kwalifikacje zawodowe.

To sprawia, że mają oni olbrzymie trudności w znalezieniu zatrudnienia.

Niedostosowanie stanowisk pracy do możliwości psychofizycznych i brak dostępności dla osób ze schorzeniami będącymi najczęstszymi przyczynami niepełnosprawności wśród osób bezrobotnych i poszukujących pracy, często uniemożliwia podjęcie zatrudnienia przez te osoby.

Wiele osób niepełnosprawnych nie decyduje się na rejestrację w Powiatowym Urzędzie Pracy ze względu na brak wiary w możliwość uzyskania zatrudnienia lub zbyt małej oferty pracy szczególnie dla osób ze znacznym i umiarkowanym stopniem niepełnosprawności.

To co warto zauważyć to fakt, że budynki Powiatowego Urzędu Pracy w Bytowie i jego Filii w Miastku są dostępne i dostosowane do potrzeb osób niepełnosprawnych.

4.5. Ocena problemów i potrzeb osób niepełnosprawnych

Osoby niepełnosprawne, na skutek ograniczeń wynikających z ich niepełnosprawności, napotykać na liczne problemy utrudniające aktywne uczestnictwo w wykonywaniu codziennych czynności życiowych i w życiu społecznym.

Z przedstawionej powyżej próby określenia problemów i potrzeb osób niepełnosprawnych wynika, że niepełnosprawności wśród mieszkańców powiatu bytowskiego wymaga wielu działań samorządów, organizacji pozarządowych i życzliwości wszystkich mieszkańców aby istniejące problemy rozwiązywać.

Do najczęściej występujących problemów i potrzeb osób niepełnosprawnych w powiecie bytowskim należą:

- zmniejszenie liczby miejsc pracy dostępnych dla niepełnosprawnych, konieczność organizacji systemu szkoleń i przekwalifikowań zawodowych umożliwiających wykonywanie pracy zarobkowej na otwartym rynku pracy
- brak Zakładu Aktywizacji Zawodowej, umożliwiającego podejmowanie pracy przez osoby ze znacznym i umiarkowanym stopniem niepełnosprawności oraz kontynuowanie procesu rehabilitacji zawodowej po pobycie w warsztatach terapii zajęciowej,
- niewielka ilość zakładów pracy chronionej,
- istniejące bariery architektoniczne i urbanistyczne w obiektach użyteczności publicznej oraz w miejscach zamieszkania,
- brak budownictwa chronionego dla osób niepełnosprawnych,
- nie zadawalające zaopatrzenie osób niepełnosprawnych w przedmioty ortopedyczne, sprzęt rehabilitacyjny oraz środki pomocnicze,
- brak odpowiednich do rodzaju niepełnosprawności i możliwości psycho - fizycznych osób niepełnosprawnych, udogodnień technicznych w miejscu zamieszkania,
- brak wczesnej interwencji i rehabilitacji leczniczej dzieci niepełnosprawnych,

- utrudniony dostęp dzieci i młodzieży niepełnosprawnej do placówek edukacyjnych w celu zdobycia wykształcenia odpowiedniego do ich możliwości psycho - fizycznych,
- zbyt mała liczba placówek oświatowych, w których prowadzona jest edukacja dzieci i młodzieży niepełnosprawnej w systemie integracyjnym,
- ograniczona oferta edukacyjna dla dzieci i młodzieży z zaburzeniami psychicznymi i upośledzeniem umysłowym,
- niedostosowanie bazy lokalowej w placówkach oświatowych umożliwiającej prowadzenia zajęć gimnastyki korekcyjnej , rewalidacji i rehabilitacji,
- brak szerokiej oferty edukacyjnej kształcenia ponadgimnazjalnego dla młodzieży niepełnosprawnej,
- brak publicznego transportu specjalistycznego dla osób niepełnosprawnych (osoby nie mogące korzystać ze środków komunikacji zbiorowej, osoby poruszające się na wózkach).
- utrudniony dostęp osób niepełnosprawnych do usług w zakresie rehabilitacji leczniczej,
- brak dostępu do informacji o instytucjach, formach pomocy, porad specjalistów (psychologów, trenerów pracy, doradców zawodowych, prawników i ekonomistów), umożliwiających podjęcie pracy zarobkowej lub rozpoczęcie prowadzenia własnej działalności gospodarczej,
- brak możliwości załatwiania spraw administracyjnych przy pomocy internetu,
- brak na rynku wykwalifikowanych asystentów osobistych osoby niepełnosprawnej, brak usług oferowanych w tym zakresie

Potrzeby osób niepełnosprawnych wynikają z deficytów wymienionych wyżej. W celu ich zaspokojenia trzeba podjąć wszelkie działania umożliwiające osobom niepełnosprawnym godne życie. Lista działań jest otwarta, muszą one jednak wynikać ze zdiagnozowanych potrzeb osób niepełnosprawnych.

5. POWIATOWY PROGRAM DZIAŁAŃ NA RZECZ OSÓB NIEPEŁNOSPRAWNYCH W POWIECIE BYTOWSKIM NA LATA 2007-2013

CELE STRATEGICZNE:

5.1. Kompleksowa diagnoza warunków życia, problemów i potrzeb osób niepełnosprawnych w powiecie bytowskim

Lp.	Cele operacyjne	Zadania	Oczekiwane rezultaty	Podmioty realizujące	Termin realizacji
1.	Powołanie Centrum Informacji i Wspierania Osób Niepełnosprawnych w Powiecie Bytowskim	<ol style="list-style-type: none"> 1. Powołanie zespołu doradczo-projektowego. 2. Stworzenie bazy danych o zasobach, problemach i potrzebach osób niepełnosprawnych. 3. Utworzenie mapy zasobów. 4. Stworzenie katalogu instytucji, funduszy, programów i ofert na rzecz osób niepełnosprawnych. 	<ol style="list-style-type: none"> 1. Kompleksowe rozpoznanie rodzaju potrzeb i problemów osób niepełnosprawnych umożliwiające właściwe kierowanie działań, zapewniających skuteczne rozwiązywanie problemów . 2. Zapewnienie osobom niepełnosprawnym 	<ol style="list-style-type: none"> 1. Jednostki samorządu terytorialnego, 2. PCPR w Bytowie, 3. MiGOPS 4. Organizacje pozarządowe 5. Organizacje kościelne i związki wyznaniowe 	Termin utworzenia Centrum 2008 r. Dalej praca ciągła.

			<p>wiedzy umożliwiającej samodzielne funkcjonowanie.</p> <p>3. Przygotowanie osób działających na rzecz niepełnosprawnych (wolontariuszy, pracowników, trenerów, doradców, rzeczników).</p>		
--	--	--	---	--	--

Źródła finansowania:

- *Państwowy Fundusz Rehabilitacji Osób Niepełnosprawnych,*
- *Europejski Fundusz Społeczny,*
- *Środki Samorządów Terytorialnych,*
- *Sponsorzy.*

Uzasadnienie

Powiat bytowski nie dysponuje obecnie jednolitymi i szczegółowymi danymi dotyczącymi populacji osób niepełnosprawnych. Informacje znajdujące się w poszczególnych jednostkach organizacyjnych samorządu powiatu są niepełne, wyrywkowe i nie przedstawiają pełnego i rzeczywistego obrazu problemów i potrzeb populacji osób niepełnosprawnych. Posiadanie szczegółowej bazy danych dotyczącej osób niepełnosprawnych ułatwi prawidłową realizację zadań, pozwoli na rzeczywiste rozpoznanie problemów i potrzeb osób niepełnosprawnych i ich rodzin, pozwoli na kierowanie pomocy tam gdzie jest ona potrzebna i w zakresie jakim jest oczekiwana..

Osoby niepełnosprawne będą miały możliwość uzyskania z istniejącej bazy informacji na temat form pomocy i instytucji ,które tej pomocy udzielają. Aktualizowana na bieżąco baza pozwoli władzom powiatu na prowadzenie polityki przyjaznej osobom niepełnosprawnym.

5.2. Poprawa warunków i jakości życia oraz zapewnienie pełnego uczestnictwa osób niepełnosprawnych w życiu społecznym.

Lp.	Cele operacyjne	Zadania	Oczekiwane rezultaty	Podmioty realizujące	Termin realizacji
1.	Integracja społeczna osób niepełnosprawnych	<ol style="list-style-type: none"> 1. Prowadzenie kampanii informującej i edukacyjnej mających na celu kształtowanie właściwych postaw wobec osób niepełnosprawnych i starszych. 2. Organizowanie integracyjnych imprez sportowych, rekreacyjnych, kulturalnych, promujących twórczość artystyczną, sportu i rekreacji osób niepełnosprawnych. 	<ol style="list-style-type: none"> 1. Podniesienie poziomu świadomości społeczeństwa i kształtowanie właściwych postaw wobec osób niepełnosprawnych. 2. Wzrost wiedzy osób niepełnosprawnych na temat przysługujących i praw oraz form pomocy. 3. Rozszerzenie i zwiększenie form 	<ol style="list-style-type: none"> 1. Jednostki samorządu terytorialnego, 2. PCPR w Bytowie, 3. MiGOPS. 4. Placówki służby zdrowia 5. Poradnia Psychologiczno - Pedagogiczna. 6. Organizacje pozarządowe 7. Organizacje kościelne i związki wyznaniowe 	Praca ciągła

2.	Rehabilitacja społeczna i lecznicza osób niepełnosprawnych	<ol style="list-style-type: none"> 3. Współpraca z organizacjami pozarządowymi w celu pozyskiwanie wolontariuszy pomagającym osobom niepełnosprawnym. 4. Pozyskiwanie partnerów społecznych w celu poszerzenia środowiskowej pomocy dla osób niepełnosprawnych. 5. Tworzenie ośrodków wsparcia dla osób niepełnosprawnych i ich rodzin. <ol style="list-style-type: none"> 1. Utworzenie mieszkań chronionych dla osób niepełnosprawnych. 2. Budowa miejsc parkingowych dla osób niepełnosprawnych. 3. Zorganizowanie specjalistycznego transportu dla osób 	<p>pomocy kierowanej do osób niepełnosprawnych.</p> <ol style="list-style-type: none"> 4. Poprawa dostępności osób niepełnosprawnych do zaspokajanie potrzeb wyższego rzędu. 5. Eliminowanie lub ograniczenie skutków niepełnosprawności 6. Wzrost stopnia samorealizacji. 7. Rozwijanie umiejętności społecznych oraz poprawa sprawności psychofizycznej osób niepełnosprawnych. 8. Poprawa jakości życia osób niepełnosprawnych. 9. Umożliwienie osobom 		
----	---	---	---	--	--

3.	Opieka medyczna, rehabilitacja i edukacja dzieci i młodzieży	<p>niepełnosprawnych</p> <p>4. Likwidacja krawężników i zróżnicowanie struktury nawierzchni na przejściach dla pieszych.</p> <p>5. Usuwanie barier architektonicznych w obiektach użyteczności publicznej oraz dostosowanie pomieszczeń sanitarno - higienicznych do potrzeb osób niepełnosprawnych.</p> <p>6. Dofinansowanie działań zmierzających do likwidacji barier technicznych istniejących w miejscu zamieszkania , pozwalających na samodzielną egzystencję</p> <p>7. Dofinansowanie uczestnictwa w turnusach rehabilitacyjnych.</p> <p>8. Utworzenie ośrodka rehabilitacyjno -</p>	niepełnosprawnym i ich rodzinom pełnego uczestnictwa w życiu społecznym.		
----	--	--	--	--	--

	niepełnosprawnej	<p>szkoleniowego</p> <p>9. Dofinansowanie zaopatrzenia w przedmioty ortopedyczne, sprzęt rehabilitacyjny, środki pomocnicze.</p> <p>10. Dofinansowanie działań zmierzających do likwidacji barier w komunikowaniu się.</p> <p>11. Ułatwienie dostępu do rehabilitacji leczniczej w placówkach służby zdrowia.</p> <p>12. Dofinansowanie zakupu wyposażenia w sprzęt rehabilitacyjny placówek służących rehabilitacji.</p> <p>13. Uruchomienie wypożyczalni sprzętu rehabilitacyjnego.</p> <p>14. Upowszechnianie programów ograniczających skutki niepełnosprawności.</p> <p>15. Informatyzacja urzędów pozwalająca na załatwianie spraw</p>			
--	------------------	--	--	--	--

		<p>poprzez internet</p> <ol style="list-style-type: none"> 1. Utworzenie placówek pozwalających na wczesną diagnozę, leczenie, rehabilitację i wspomaganie rozwoju dzieci i młodzieży z różnymi rodzajami niepełnosprawności. 2. Wspieranie edukacji dzieci i młodzieży niepełnosprawnej. 3. Likwidacja barier architektonicznych w obiektach edukacyjnych. 4. Reaktywowanie gabinetów lekarskich i stomatologicznych w szkołach. 5. Dostosowanie obiektów edukacyjnych do prowadzenia w szkołach zajęć gimnastyki korekcyjnej, rewalidacji i rehabilitacji 6. Wzrost ilości placówek 			
--	--	---	--	--	--

		<p>oświatowych w których prowadzona jest edukacja dzieci i młodzieży niepełnosprawnej w systemie integracyjnym.</p> <p>7. Zwiększenie oferty edukacyjne dla dzieci i młodzieży niepełnosprawnej z zaburzeniami psychicznymi.</p> <p>8. Poszerzenie oferty edukacyjnej w ramach kształcenia ponad gimnazjalnego dla młodzieży niepełnosprawnej.</p> <p>9. Propagowanie zdrowego stylu życia i profilaktyki chorób cywilizacyjnych wśród dzieci i młodzieży.</p>			
--	--	--	--	--	--

Źródła finansowania:

- *Środki samorządów terytorialnych,*
- *Państwowy Fundusz Rehabilitacji Osób Niepełnosprawnych,*
- *Narodowy Fundusz Zdrowia,*
- *Sponsorzy.*

Uzasadnienie

Osoby niepełnosprawne mają prawo do niezależnego samodzielnego i aktywnego życia oraz do korzystania na zasadzie równości z praw i obowiązków ustalonych dla ogółu obywateli.

Osoby niepełnosprawne posiadają prawo do uzyskania niezbędnych środków umożliwiających wyrównanie, zmniejszonych w skutek niepełnosprawności, szans w korzystaniu z przysługującym im praw.

Dlatego wszelkie działania na rzecz osób niepełnosprawnych winny być podejmowane z poszanowaniem suwerenności jednostki i jej prawa do dokonywania samodzielných wyborów życiowych.

Jednym z kluczowych elementów Programu jest stworzenie warunków umożliwiających możliwie pełne funkcjonowanie osób niepełnosprawnych w społeczeństwie.

Istotnym problemem dla osób niepełnosprawnych są istniejące bariery architektoniczne i urbanistyczne w obiektach użyteczności publicznej i w miejscu zamieszkania oraz bariery transportowe, wynikające z niedostosowania infrastruktury i środków transportu publicznego do potrzeb osób niepełnosprawnych.

Pełnej integracji społecznej osób niepełnosprawnych sprzyja wzrost świadomości społecznej o problemach i potrzebach osób niepełnosprawnych, wyeliminowanie zjawisk uprzedzeń i niechęci wobec niepełnosprawności.

5.3. Zwiększenie aktywności zawodowej osób niepełnosprawnych.

Lp.	Cele operacyjne	Zadania	Oczekiwane rezultaty	Podmioty realizujące	Termin realizacji
1.	Przeciwdziałanie marginalizacji zawodowej osób niepełnosprawnych	<ol style="list-style-type: none"> 1. Systematyczna diagnoza i ocena przyczyn bezrobocia oraz stanu zatrudnienia osób niepełnosprawnych. 2. Dokonanie oceny usług, bazy szkoleniowej dla osób niepełnosprawnych oraz kierunków kształcenia zawodowego w zależności od potrzeb rynku pracy. 3. Organizowanie szkoleń i kursów umożliwiających osobom niepełnosprawnym zdobycie dodatkowych 	<ol style="list-style-type: none"> 1. Obniżenie wskaźnika bezrobocia wśród osób niepełnosprawnych 2. Powstanie nowych miejsc pracy. 3. Wzrost świadomości osób niepełnosprawnych i pracodawców o 	<ol style="list-style-type: none"> 1. Jednostki organizacyjne samorządu terytorialnego. 2. PUP w Bytowie. 3. PCPR w Bytowie 4. Organizacje pozarządowe. 5. Pracodawcy. 	Praca ciągła

2.	<p>Aktywizacja zawodowa osób niepełnosprawnych</p>	<p>kwalfikacji.</p> <ol style="list-style-type: none"> 4. Poszerzanie oferty szkoleniowej dostosowanej do potrzeb rynku pracy. 5. Prowadzenie poradnictwa zawodowego dla osób niepełnosprawnych. 6. Szkolenie trenerów pracy i doradców zawodowych dla osób niepełnosprawnych. 1. Prowadzenie doradztwa organizacyjno-prawnego i ekonomicznego w zakresie rozpoczęcia działalności gospodarczej przez osoby niepełnosprawne 2. Informowanie pracodawców o przepisach i preferencjach płynących z tytułu zatrudnienia osób niepełnosprawnych. 3. Pozyskiwanie ofert pracy od pracodawców dla osób posiadających orzeczenie o niepełnosprawności. 4. Kierowanie osób niepełnosprawnych na odpowiednie do stopnia niepełnosprawności i możliwości psycho - fizycznych miejsca pracy. 5. Wspieranie w miejscu pracy osób z niepełnosprawnością 	<p>możliwości zatrudnienia.</p> <ol style="list-style-type: none"> 4. Zwiększenie potencjału zawodowego dającego szansę na podjęcie zatrudnienia. 5. Pełniejsze wykorzystanie środków z PFRON na aktywizację zawodową osób niepełnosprawnych 		
----	---	--	--	--	--

		<p>intelektualną i zaburzeniami psychicznymi</p> <p>6. Organizowanie targów, giełd pracy dla osób niepełnosprawnych.</p> <p>7. Utworzenie inkubatorów przedsiębiorczości dla osób niepełnosprawnych.</p> <p>8. Wspieranie działań służących tworzeniu spółdzielni socjalnych.</p> <p>9. Popularyzacja „telepracy” podejmowanej przez osoby niepełnosprawne i wspieranie pracodawców tworzących taki miejsca pracy.</p> <p>10. Udzielanie pożyczek dla osób niepełnosprawnych rozpoczynających własną działalność gospodarczą</p> <p>11. Utworzenie Zakładu Aktywności Zawodowej.</p> <p>12. Utworzenie kolejnego WTZ lub zwiększenie ilości miejsc w istniejącym.</p>			
--	--	---	--	--	--

Źródła finansowania:

- Fundusz Pracy,
- Państwowy Fundusz Rehabilitacji Osób Niepełnosprawnych,

- *Środki samorządów terytorialnych*
- *Subwencje z budżetu państwa.*

Uzasadnienie

Dla osób niepełnosprawnych praca jest źródłem dochodu. Posiadanie dochodu jest szczególnie ważne dla tych osób niepełnosprawnych, które nie posiadają renty i mają na utrzymaniu rodzinę.

Nie bez znaczenia jest również fakt, że w związku ze swoją niepełnosprawnością, ponoszą zwiększone wydatki na leczenie, rehabilitację, przedmioty ortopedyczne powodujące znaczne obciążenie budżetu domowego.

Posiadanie zatrudnienia daje osobie niepełnosprawnej poczucie pełnoprawnego członka społeczeństwa, wzmacnia poczucie własnej wartości, umożliwia pełniejsze uczestnictwo w życiu społecznym.

Zmiana przepisów prawa, powodująca likwidację większości ulg przysługujących pracodawcom zatrudniającym osoby niepełnosprawne, znacznie ograniczyły zainteresowanie przedsiębiorców zatrudnianiem tych osób.

Dlatego dobre przygotowanie zawodowe oraz posiadanie umiejętności do atrakcyjnego dla pracodawcy przedstawienia swojej oferty pracy może ułatwić podjęcie zatrudnienia przez osoby niepełnosprawne.

Ważne więc jest zapewnienie odpowiadającej potrzebom rynku pracy oferty systemu szkoleń i przekwalifikowań osób niepełnosprawnych, pozwalającego im efektywnie poruszać się na rynku pracy.

Konieczne jest też znalezienie systemu motywującego pracodawców do zatrudniania osób niepełnosprawnych.

5.4. Wsparcie osób niepełnosprawnych i ich rodzin, zapewnienie bezpieczeństwa i ochrony praw osób niepełnosprawnych.

Lp.	Cele operacyjne	Zadania	Oczekiwane rezultaty	Podmioty realizujące	Termin realizacji
1.	Działania wspierające osoby niepełnosprawne i ich rodziny.	<ol style="list-style-type: none"> 1. Prowadzenie terapii zajęciowej w miejscu zamieszkania osób niepełnosprawnych. 2. Tworzenie grup wsparcia dla rodziców dzieci niepełnosprawnych. 3. Zorganizowanie gminnych ośrodków dziennej aktywności dla osób niepełnosprawnych pozostających bez zatrudnienia. 4. Włączenie asystenta osoby niepełnosprawnej jako stałego elementu systemu wsparcia. 5. Przeszkolenie dla potrzeb jednostek samorządowych tłumaczy języka 	<ol style="list-style-type: none"> 1. Poprawa jakości życia osób niepełnosprawnych i ich rodzin. 2. Usunięcie barier w komunikowaniu się . 3. Zapewnienie opieki i pobytu w DPS osobom z szerszą gama niepełnosprawność i. 4. Wzrost aktywności społecznej osób niepełnosprawnych nie mających zatrudnienia. 5. Poprawa jakości opieki medycznej . 6. Zapobieganie niepełnosprawność 	<ol style="list-style-type: none"> 1. Jednostki samorządu terytorialnego. 2. PCPR w Bytowie. 3. MiGOPS. 4. Placówki służby zdrowia. 5. Organizacje pozarządowe. 	<p>W Przypadku nowego DPS 2012 r. Pozostałe praca ciągła</p>

		<p>migowego i eliminacja innych barier w komunikowaniu się..</p>	<p>i.</p> <p>7. Pomoc osobom z zaburzeniami psychicznymi.</p> <p>8. Wzrost poczucia bezpieczeństwa osób niepełnosprawnych</p> <p>.</p> <p>9. Nadzór nad przestrzeganiem praw osób niepełnosprawnych</p> <p>.</p> <p>10. Aktywizacja społeczeństwa na rzecz pomocy osobom niepełnosprawnym.</p>		
2.	<p>Opieka społeczna i medyczna nad osobami niepełnosprawnymi.</p>	<p>1. Utworzenie DPS dla osób nie posiadających niepełnosprawności intelektualnej.</p> <p>2. Stworzenie rodzinnych domów pomocy społecznej.</p>			

		<p>3. Powołanie Gminnych Ośrodków Opiekuńczych.</p> <p>4. Stworzenie systemu opieki medycznej nad osobami niepełnosprawnymi zapewniającego wielospecjalistyczną diagnozę i kompleksowe leczenie i rehabilitację.</p> <p>5. Opracowanie i wdrożenie programu zapobiegania niepełnosprawności promocji zdrowego stylu życia.</p> <p>6. Stworzenie systemu pomocy dla osób z zaburzeniami psychicznymi.</p> <p>7. Szkolenie osób do pomocy osobom niepełnosprawnym i starszym.</p>			
3.	Bezpieczeństwo i ochrona	1. Zapewnienie kontroli			

	<p>prawna osób niepełnosprawnych.</p>	<p>przestrzegania prawa wobec osób niepełnosprawnych przebywających w opiece i pomocy społecznej, WTZ.</p> <p>2. Monitorowanie i ocena realizacji Karty Oraw Osób Niepełnosprawnych i Karty Praw Dziecka wobec osób przebywających w instytucjach opieki i pomocy społecznej, WTZ.</p>			
--	--	--	--	--	--

Źródła finansowania:

- *Środki samorządów terytorialnych, subwencje i dotacje z budżetu państwa,*
- *Państwowy Fundusz Osób Niepełnosprawnych,*
- *Fundusze unijne,*

Uzasadnienie

W procesie kompleksowej rehabilitacji osób niepełnosprawnych szczególne znaczenie ma zapewnienie poczucia bezpieczeństwa oraz system odpowiednich form wsparcia ze strony specjalistów eliminujących poczucie marginalizacji lub wykluczeniu społecznemu.

Szczególną rolę odgrywa zabezpieczenie socjalne w przypadkach, w których osoby niepełnosprawne nie mogą wyjść z trudnych sytuacji życiowych przy wykorzystaniu własnych środków i możliwości.

Profilaktyka zdrowotna w zakresie przeciwdziałania niepełnosprawności stanowi istotny czynnik zmierzający do wyeliminowania lub znacznego ograniczenia przyczyn niepełnosprawności. Profilaktyka powinna pomagać w rozwijaniu umiejętności podejmowania racjonalnych decyzji dotyczących własnego zdrowia, promować zdrowy tryb życia oraz wskazywać na ewentualne ryzyko związane z trybem prowadzonego życia. Działania i środki stosowane w tym celu obejmować powinny edukację społeczną w zakresie przeciwdziałania powstawaniu lub pogłębianiu niepełnosprawności.

5.5. Zintegrowanie działań samorządów i organizacji pozarządowych na rzecz osób niepełnosprawnych.

Lp.	Ciele operacyjne	Zadania	Oczekiwane rezultaty	Podmioty realizujące	Termin realizacji
1.	Wypracowanie form współpracy samorządów lokalnych w zakresie działań na rzecz osób niepełnosprawnych.	<ol style="list-style-type: none"> Opracowanie i ujednoczenie procedur współpracy samorządów lokalnych. Powołanie zespołów roboczych. Inicjowanie tworzenia gminnych(lokalnych) 	<ol style="list-style-type: none"> Koordinacja działań na rzecz osób niepełnosprawnych w powiecie bytowskim. Umożliwienie wymiany 	<ol style="list-style-type: none"> Jednostki samorządu terytorialnego. PCPR w Bytowie. Organizacje pozarządowe. Organizacje kościelne i 	Praca ciągła

2.	Opracowanie zasad i form współpracy samorządów z organizacjami pozarządowymi.	<p>zintegrowanych programów działań na rzecz osób niepełnosprawnych i osób zagrożonych wykluczeniem społecznym.</p> <p>4. Koordynacja działań na rzecz osób niepełnosprawnych.</p> <p>1. Wspieranie organizacji pozarządowych działających na rzecz osób niepełnosprawnych w realizacji tych zadań.</p> <p>2. Włączenie organizacji pozarządowych w proces opracowania i konsultacji działań na rzecz osób niepełnosprawnych.</p> <p>3. Udział organizacji</p>	<p>doświadczeń pomiędzy jednostkami samorządowymi powiatu bytowskiego.</p> <p>3. Promocja nowych rozwiązań na rzecz osób niepełnosprawnych</p> <p>.</p> <p>4. Wzrost świadomości i zainteresowanie społeczności lokalnej problemami osób niepełnosprawnych</p> <p>.</p> <p>5. Współpraca samorządów z organizacjami w zakresie rozwiązywania problemów osób niepełnosprawnych</p> <p>.</p> <p>6. Wpływanie na politykę</p>	związki wyznaniowe.	
----	--	--	--	---------------------	--

		<p>pozarządowych w realizacji zadań gmin, powiatu na rzecz osób niepełnosprawnych.</p> <p>4. Szkolenie przedstawicieli organizacji pozarządowych w problematyce rozwiązywania problemów społecznych, zasad ubiegania się o środki z funduszy europejskich na działania zmierzające do rozwiązywania problemów osób niepełnosprawnych i zagrożonych wykluczeniem społecznym.</p>	<p>regionalną w zakresie rozwiązywanie problemów osób niepełnosprawnych .</p> <p>7. Powstawanie nowych organizacji pozarządowych działających na rzecz osób niepełnosprawnych .</p>		
--	--	---	---	--	--

Źródła finansowania:

- *Środki samorządowe,*
- *Subwencje z budżetu państwa,*
- *Państwowy Fundusz Rehabilitacji osób Niepełnosprawnych.*

UZASADNIENIE:

Na pełną integrację osób niepełnosprawnych ze społeczeństwem oraz na poprawę warunków i jakości życia osób niepełnosprawnych istotny wpływ ma współpraca instytucji samorządowych z organizacjami pozarządowymi działającymi na rzecz osób niepełnosprawnych.. Zintegrowane programy koordynujące działania wszystkich podmiotów lokalnych dają szansę na efektywniejsze wykorzystanie pomysłów, posiadanych zasobów środków finansowych, infrastruktury w celu pełniejszego rozwiązywania problemów i zaspokajania potrzeb osób niepełnosprawnych.

6. Postanowienia końcowe.

Ocena procesu wdrażania działań Programu dokonana zostanie przez Powiatową Społeczną Radę ds. Osób Niepełnosprawnych.

Opinia o postępach w realizacji Programu składana będą corocznie Zarządowi Powiatu.

Monitorowanie realizacji Programu prowadzone będzie przez Powiatowe Centrum Pomocy Rodzinie w Bytowie przy zaangażowaniu zespołu roboczego powołanego do realizacji zadań zapisanych w programie.